

---

# Bebauungsplan Nr. 149

der

## Stadt Haan

### „Am Teichkamp“

# Artenschutzprüfung



Abbildung 1: Luftbild (© Geobasisdaten NRW 2016)

**Gartenstadt Haan**

Kaiserstr. 85  
42781 Haan



**regionalplan & uvp**

planungsbüro peter stelzer GmbH

Grulandstraße 2  
49832 Freren

Tel.: (05902) 503 702-0  
Fax: (05902) 503 702-33

**INHALTSVERZEICHNIS**

<b>1</b>	<b>VORBEMERKUNGEN.....</b>	<b>4</b>
<b>2</b>	<b>RECHTLICHE GRUNDLAGEN .....</b>	<b>5</b>
<b>3</b>	<b>ABLAUF DER ARTENSCHUTZPRÜFUNG (ASP) .....</b>	<b>7</b>
3.1	Stufe I: Vorprüfung (Artenspektrum, Wirkfaktoren).....	7
3.2	Stufe II: Vertiefende Prüfung der Verbotstatbestände .....	7
3.3	Stufe III: Ausnahmeverfahren.....	7
<b>4</b>	<b>STUFE I: VORPRÜFUNG .....</b>	<b>8</b>
4.1	Vorprüfung der Wirkfaktoren .....	8
4.2	Vorprüfung des Artenspektrum.....	9
<b>5</b>	<b>VERTIEFENDE PRÜFUNG DER VERBOTSTATBESTÄNDE.....</b>	<b>12</b>
5.1	Ermittlung und Darstellung der betroffenen Arten.....	12
5.1.1	Analyse der Messtischblatt-Liste.....	12
5.1.2	Weitere potenziell vom Vorhaben betroffene Arten .....	13
5.2	<b>Maßnahmen zur Vermeidung und zur Sicherung der kontinuierlichen ökologischen Funktionalität .....</b>	<b>15</b>
5.2.1	Maßnahmen zur Vermeidung.....	15
5.2.2	Maßnahmen zur Sicherung der kontinuierlichen ökologischen Funktionalität.....	16
5.3	<b>Prognose der artenschutzrechtlichen Verbotstatbestände .....</b>	<b>16</b>
<b>6</b>	<b>AUSNAHMEVERFAHREN.....</b>	<b>18</b>
<b>7</b>	<b>FAZIT.....</b>	<b>18</b>
<b>8</b>	<b>LITERATUR UND QUELLEN.....</b>	<b>19</b>
<b>9</b>	<b>ANLAGE.....</b>	<b>23</b>

**TABELLENVERZEICHNIS**

<i>Tabelle 1: Übersicht der artenschutzbezogene Wirkfaktoren des Vorhabens .....</i>	<i>8</i>
<i>Tabelle 2: Planungsrelevante Arten für das Messtischblatt 47083.....</i>	<i>9</i>
<i>Tabelle 3: Planungsrelevante Arten bei denen aufgrund der Habitatstrukturen ein Vorkommen grundsätzlich ausgeschlossen werden kann.....</i>	<i>13</i>
<i>Tabelle 4: Planungsrelevante Arten bei denen aufgrund der Habitatstrukturen ein Vorkommen grundsätzlich nicht ausgeschlossen werden kann .....</i>	<i>13</i>
<i>Tabelle 5: Europäische Vogelarten bei denen aufgrund der Habitatstrukturen ein Vorkommen grundsätzlich nicht ausgeschlossen werden kann .....</i>	<i>14</i>

**ABBILDUNGSVERZEICHNIS**

<i>Abbildung 1: Luftbild (Quelle: Google earth 2016) .....</i>	<i>1</i>
<i>Abbildung 2: Ausgangssituation und Planungen auf der Vorhabensfläche (Quelle: Landschaftspflegerischer Fachbeitrag zum Bebauungsplan Nr. 149 „Am Teichkamp“ Stadt Haan).....</i>	<i>4</i>
<i>Abbildung 3: Daten des Fundortkataster des Kreis Mettmann (Quelle: "Fundortkataster des Kreises Mettmann - Herausgeber: Kreis Mettmann, Der Landrat, Untere Landschaftsbehörde (Planungsamt)“.) .....</i>	<i>11</i>

# 1 VORBERKUNGEN

Mit dem Verfahren zur Aufstellung des Bebauungsplans Nr.149 „Am Teichkamp“ beabsichtigt die Gartenstadt Haan, im Bereich der östlichen Stadtgrenze , nördlich der BAB 46 auf bislang unbebauten Flächen Wohngrundstücke zu entwickeln, die sich städtebaulich und architektonisch in die Eigenart der Umgebung einfügen. Überplant werden neben einer beweideten Grünlandfläche auch kleinere Gehölzstrukturen und teils großflächige Nutzgärten. Die genaue Planung ist dem B-Plan Nr. 149 zu entnehmen.



Abbildung 2: Ausgangssituation und Planungen auf der Vorhabensfläche (Quelle: Landschaftspflegerischer Fachbeitrag zum Bebauungsplan Nr. 149 „Am Teichkamp“ Stadt Haan)

Bei allen Planungs- und Zulassungsverfahren müssen die Artenschutzbelange entsprechend den europäischen Bestimmungen geprüft werden. Die Notwendigkeit zur Durchführung einer Artenschutzprüfung (ASP) im Rahmen dieses Planverfahrens ergibt sich aus den Artenschutzbestimmungen des BNatSchG.

Die Prüfung artenschutzrechtlicher Belange hat bereits bei Aufstellung eines Bebauungsplanes zu erfolgen. Maßgeblich hierbei ist die gemeinsame Handlungsempfehlung des Ministeriums für Wirtschaft, Energie, Bauen, Wohnen und Verkehr NRW und des Ministeriums für Klimaschutz, Umwelt, Landwirtschaft, Natur- und Verbraucherschutz NRW vom 22.12.2010 „Artenschutz in der Bauleitplanung und bei der baurechtlichen Zulassung von Vorhaben“. Dabei löst der Bebauungsplan selbst noch keine Verbotstatbestände des Artenschutzes aus. Im Bauleitplanverfahren müssen die Artenschutzbelange jedoch berücksichtigt werden, um den Vollzug der Planung in den nachgeschalteten Zulassungsverfahren zu gewährleisten.

Die vorliegende ASP ist ein gesonderter Fachbeitrag, bei dem ein fest umrissenes Artenspektrum über die allgemeine Eingriffsregelung hinaus einem besonderen Prüfprogramm unterzogen wird.

## 2 RECHTLICHE GRUNDLAGEN

Zum Schutz wildlebender Tier- und Pflanzenarten vor Beeinträchtigungen durch den Menschen sind auf gemeinschaftsrechtlicher und nationaler Ebene umfangreiche Vorschriften erlassen worden. Das BNatSchG unterscheidet in § 7 Abs. 2 Nr. 13 „besonders geschützte Arten“ und in Nr. 14 „streng geschützte Arten“, die dem gesetzlichen Schutz unterliegen.

Als **besonders geschützte Arten** gelten:

- Arten der Anhänge A und B der EG – Artenschutzverordnung (EG-VO)
- Arten des Anhangs IV der FFH-RL sowie alle europäischen Vogelarten nach Art. 1 der Vogelschutz- Richtlinie (VSch-RL)
- Arten der Anlage 1, die in Spalte 2 der Bundesartenschutzverordnung (BArtSchV) mit einem Kreuz gekennzeichnet sind

Als **streng geschützte Arten** gelten:

- Arten des Anhangs A der EG – Artenschutzverordnung (EG-VO)
- Arten des Anhangs IV der FFH-RL
- Arten der Anlage 1, die in Spalte 3 der Bundesartenschutzverordnung (BArtSchV) mit einem Kreuz gekennzeichnet sind.

Europarechtlich ist der Artenschutz in den Artikeln 12, 13 und 16 der Richtlinie 92/43/EWG des Rates zur Erhaltung der natürlichen Lebensräume sowie der wildlebenden Tiere und Pflanzen vom 21.05.1992 - FFH-RL - sowie in den Artikeln 5, 7 und 9 der Richtlinie 2009/147/EG des Europäischen Parlaments und des Rates über die Erhaltung der wildlebenden Vogelarten vom 30. November 2009 - Vogelschutz-Richtlinie VSch-RL - verankert. Im deutschen Naturschutzrecht ist der Artenschutz in den Bestimmungen der §§ 44 und 45 BNatSchG umgesetzt. Die Länder können keine abweichenden Regelungen zum Artenschutz treffen.

Die für diese ASP maßgeblichen Verbotstatbestände („Zugriffverbote“) sind in § 44 Abs. 1 BNatSchG normiert. Danach ist es grundsätzlich „*verboten*,

1. *wild lebenden Tieren der besonders geschützten Arten nachzustellen, sie zu fangen, zu verletzen, zu töten oder ihre Entwicklungsformen aus der Natur zu entnehmen, zu beschädigen oder zu zerstören,*
2. *wild lebende Tiere der streng geschützten Arten und der europäischen Vogelarten während der Fortpflanzungs-, Aufzucht-, Mauser-, Überwinterungs- und Wanderungszeiten erheblich zu stören; eine erhebliche Störung liegt vor, wenn sich durch die Störung der Erhaltungszustand der lokalen Population einer Art verschlechtert.*
3. *Fortpflanzungs- und Ruhestätten der wild lebenden Tiere der besonders geschützten Arten aus der Natur zu entnehmen, zu beschädigen oder zu zerstören,*

4. *wild lebende Pflanzen der besonders geschützten Arten oder ihre Entwicklungsformen aus der Natur zu entnehmen, sie oder ihre Standorte zu beschädigen oder zu zerstören (Zugriffsverbote).“*

Für Eingriffe in den Naturhaushalt, die nach der naturschutzrechtlichen Eingriffsregelung gemäß § 15 BNatSchG zulässig sind, enthält § 44 Abs. 5 BNatSchG Einschränkungen der artenschutzrechtlichen Verbotstatbestände:

*„(5) Für nach § 15 zulässige Eingriffe in Natur und Landschaft sowie für Vorhaben im Sinne des § 18 Abs. 2 Satz 1, die nach den Vorschriften des Baugesetzbuches zulässig sind, gelten die Zugriffs-, Besitz- und Vermarktungsverbote nach Maßgabe von Satz 2 bis 5. Sind in Anhang IV Buchstabe a der Richtlinie 92/43/EWG aufgeführte Tierarten oder europäische Vogelarten oder solche Arten betroffen, die in einer Rechtsverordnung nach § 54 Absatz 1 Nummer 2 aufgeführt sind, liegt ein Verstoß gegen das Verbot des Absatzes 1 Nummer 3 und im Hinblick auf damit verbundene unvermeidbare Beeinträchtigungen wild lebender Tiere auch gegen das Verbot des Absatzes 1 Nummer 1 nicht vor, soweit die ökologische Funktion der von dem Eingriff oder Vorhaben betroffenen Fortpflanzungs- oder Ruhestätten im räumlichen Zusammenhang weiterhin erfüllt wird. Soweit erforderlich, können auch vorgezogene Ausgleichsmaßnahmen festgesetzt werden. Für Standorte wild lebender Pflanzen der in Anhang IV Buchstabe b der Richtlinie 92/43/EWG aufgeführten Arten gelten die Sätze 2 und 3 entsprechend. Sind andere besonders geschützte Arten betroffen, liegt bei Handlungen zur Durchführung eines Eingriffs oder Vorhabens kein Verstoß gegen die Zugriffs-, Besitz- und Vermarktungsverbote vor.“*

Entsprechend der obigen Ausführung gelten die artenschutzrechtlichen Verbote bei nach § 15 zulässigen Eingriffen in Natur und Landschaft sowie nach den Vorschriften des Baugesetzbuches zulässigen Vorhaben im Sinne des § 18 Abs. 2 Satz 1 nur für die in Anhang IV der FFH-RL aufgeführten Tierarten, für Europäischen Vogelarten sowie für solche Arten, die in einer Rechtsverordnung nach § 54 Abs. 1 Nummer 2 aufgeführt sind.

Die Berücksichtigung auch der Arten, welche nicht von den genannten Regelwerken erfasst sind, erfolgt auf indirektem Wege im Rahmen der Eingriffsregelung nach den Vorschriften des § 1a Absatz 3 Baugesetzbuch.

### 3 ABLAUF DER ARTENSCHUTZPRÜFUNG (ASP)

Der nachfolgend beschriebene Ablauf der ASP entspricht der gemeinsamen Handlungsempfehlung des Ministeriums für Wirtschaft, Energie, Bauen, Wohnen und Verkehr NRW und des Ministeriums für Klimaschutz, Umwelt, Landwirtschaft, Natur- und Verbraucherschutz NRW vom 22.12.2010 für den Artenschutz in der Bauleitplanung und bei der baurechtlichen Zulassung von Vorhaben.

#### 3.1 Stufe I: Vorprüfung (Artenspektrum, Wirkfaktoren)

In dieser Stufe wird durch eine überschlägige Prognose geklärt, ob und ggf. bei welchen Arten bzw. Artgruppen artenschutzrechtliche Konflikte auftreten können. Um dies beurteilen zu können, sind verfügbare Informationen zum betroffenen Artenspektrum einzuholen. Vor dem Hintergrund des Vorhabentyps und der Örtlichkeit sind alle relevanten Wirkfaktoren des Vorhabens einzubeziehen. Nur wenn artenschutzrechtliche Konflikte möglich sind, ist für die betreffenden Arten bzw. Artgruppen eine vertiefende Art-für-Art-Betrachtung in Stufe II erforderlich.

#### 3.2 Stufe II: Vertiefende Prüfung der Verbotstatbestände

Hier werden zunächst die Zugriffsverbote artspezifisch im Sinne einer Art-Für-Art-Betrachtung geprüft und falls erforderlich Vermeidungsmaßnahmen inklusive vorgezogener Ausgleichsmaßnahmen und ggf. ein Risikomanagement konzipiert. Anschließend wird geprüft, bei welchen Arten trotz dieser Maßnahmen gegen die artenschutzrechtlichen Verbote verstoßen wird.

#### 3.3 Stufe III: Ausnahmeverfahren

Falls Verbotstatbestände trotz Vermeidungsmaßnahmen inkl. vorgezogener Ausgleichsmaßnahmen (CEF-Maßnahmen) eintreten, wird in dieser Stufe geprüft, ob die drei Ausnahmevoraussetzungen (zwingende Gründe, Alternativlosigkeit, Erhaltungszustand) vorliegen und insofern eine Ausnahme von den Verboten zugelassen werden kann. Vorsorglich kann der Vorhabensträger bereits parallel zur vertiefenden Prüfung (Stufe II) alle notwendigen Vorbereitungen für ein Ausnahmeverfahren (Stufe III) treffen. Auf diese Weise lassen sich mögliche zeitliche Verzögerungen durch ein im Verlauf der Prüfung ggf. erforderlich werdendes Ausnahmeverfahren vermeiden oder zumindest verringern.

## 4 STUFE I: VORPRÜFUNG

### 4.1 Vorprüfung der Wirkfaktoren

Für die artenschutzrechtliche Beurteilung werden folgende allgemeine Wirkungen und Wirkzonen zu Grunde gelegt.

*Tabelle 1: Übersicht der artenschutzbezogenen Wirkfaktoren des Vorhabens*

Baubedingte Wirkungen
<ul style="list-style-type: none"> <li>• mögliche Zerstörungen von Fortpflanzungs- und Ruhestätten durch die Baumaßnahmen,</li> <li>• temporärer Biotop- und Bodenverlust/ temporäre Beeinträchtigung des Lebensraumes durch Bauflächen/ Baustreifen (einschließlich temporäre Veränderung der Standortverhältnisse, der Bodenstruktur, visueller und akustischer Wirkungen),</li> <li>• temporäre Lärm- und Schadstoffemissionen und damit einhergehende Störungen durch den Baubetrieb,</li> <li>• z. T. temporärer Verlust und Verstärkung der Zerschneidung faunistischer Funktionsräume und Funktionsbeziehungen.</li> </ul>
Anlagebedingte Wirkungen
<ul style="list-style-type: none"> <li>• Entwertung faunistischer Funktionsräume und Funktionsbeziehungen durch verstärkte visuelle Störreize, Zerschneidungsverstärkung, Standortveränderung,</li> <li>• Beeinträchtigungen des Lebensraumes durch Versiegelung (Zuwegungen, Parkflächen, zusätzliche Gebäude etc.),</li> <li>• Beeinträchtigungen des Lebensraumes durch zusätzliche Überbauung und Strukturveränderungen,</li> <li>• Biotopverlust durch Versiegelung und Überbauung/ Strukturveränderung,</li> <li>• Verlust faunistischer Funktionsräume und Funktionsbeziehungen durch Versiegelung/ Überbauung.</li> </ul>



## 4.2 Vorprüfung des Artenspektrums

Die Zugriffsverbote des § 44 Abs. 1 BNatSchG gelten grundsätzlich für alle europäisch geschützten Arten. Das Landesamt für Natur, Umwelt und Verbraucherschutz NRW (LANUV) hat für Nordrhein-Westfalen eine naturschutzfachlich begründete Auswahl derjenigen Arten getroffen, die bei der ASP im Sinne einer Art-für-Art-Betrachtung einzeln zu bearbeiten sind („planungsrelevante Arten“).

Dabei ist jedoch folgendes zu beachten:

- Die MTB-Listen und Verbreitungskarten sind u. U. nicht vollständig, z. B. sind die nach der Roten Liste (LANUV 2011) seit Veröffentlichung hinzu gekommenen Vogelarten, jedoch auch viele Fledermausarten noch nicht flächendeckend erfasst. Es ist also nicht sichergestellt, dass nicht noch weitere planungsrelevante Arten auf dem MTB oder sogar im Plangebiet vorkommen
- Es müssen jedoch grundsätzlich alle vorkommenden planungsrelevanten Arten betrachtet werden - auch dann, wenn sie (noch) nicht im Fachinformationssystem erfasst sind
- Der Bezugsraum auf MTB-Ebene lässt andererseits keinesfalls den Schluss zu, dass all diese Arten auch im - sehr viel kleineren - Untersuchungsgebiet auftreten.

Mit Hilfe des Fachinformationssystem (FIS) „Geschützte Arten in Nordrhein- Westfalen“ wurde geprüft, ob bzw. welche planungsrelevanten Arten im Quadrant 3 des Messtischblattes 4708 im Bereich des Vorhabens potenziell vorkommen (<http://www.naturschutzinformationen-nrw.de/artenschutz/de/arten/blatt/liste/47083>). Die folgende Tabelle gibt die planungsrelevanten Arten für den Quadrant 3 des Messtischblatt 4708 an.

Tabelle 2: Planungsrelevante Arten für das Messtischblatt 47083

Art		Status	Erhaltungszustand in NRW (KON)
Wissenschaftlicher Name	Deutscher Name		
<b>Säugetiere</b>			
<i>Myotis daubentonii</i>	Wasserfledermaus	Art vorhanden	G
<i>Myotis mystacinus</i>	Kleine Bartfledermaus	Art vorhanden	G
<i>Nyctalus noctula</i>	Abendsegler	Art vorhanden	G
<i>Pipistrellus pipistrellus</i>	Zwergfledermaus	Art vorhanden	G
<b>Vögel</b>			
<i>Accipiter gentilis</i>	Habicht	sicher brütend	G
<i>Accipiter nisus</i>	Sperber	sicher brütend	G
<i>Alauda arvensis</i>	Feldlerche	sicher brütend	U-
<i>Alcedo atthis</i>	Eisvogel	sicher brütend	G
<i>Anthus trivialis</i>	Baumpieper	sicher brütend	U
<i>Asio otus</i>	Waldohreule	sicher brütend	U
<i>Bubo bubo</i>	Uhu	sicher brütend	G

<i>Buteo buteo</i>	Mäusebussard	sicher brütend	G
<i>Charadrius dubius</i>	Flussregenpfeifer	sicher brütend	U
<i>Delichon urbica</i>	Mehlschwalbe	sicher brütend	U
<i>Dryobates minor</i>	Kleinspecht	sicher brütend	G
<i>Dryocopus martius</i>	Schwarzspecht	sicher brütend	G
<i>Falco subbuteo</i>	Baumfalke	sicher brütend	U
<i>Falco tinnunculus</i>	Turmfalke	sicher brütend	G
<i>Hirundo rustica</i>	Rauchschwalbe	sicher brütend	U-
<i>Locustella naevia</i>	Feldschwirl	sicher brütend	U
<i>Milvus milvus</i>	Rotmilan	sicher brütend	U
<i>Passer montanus</i>	Feldsperling	sicher brütend	U
<i>Pernis apivorus</i>	Wespenbussard	sicher brütend	U
<i>Phylloscopus sibilatrix</i>	Waldlaubsänger	sicher brütend	G
<i>Scolopax rusticola</i>	Waldschnepfe	sicher brütend	G
<i>Strix aluco</i>	Waldkauz	sicher brütend	G
<i>Tachybaptus ruficollis</i>	Zwergtaucher	sicher brütend	G
<i>Tyto alba</i>	Schleiereule	sicher brütend	G
<i>Vanellus vanellus</i>	Kiebitz	sicher brütend	S
<b>Amphibien</b>			
<i>Alytes obstetricans</i>	Geburtshelferkröte	Art vorhanden	S
<i>Bufo calamita</i>	Kreuzkröte	Art vorhanden	U
<i>Rana lessonae</i>	Kleiner Wasserfrosch	Art vorhanden	G
<b>Reptilien</b>			
<i>Lacerta agilis</i>	Zauneidechse	Art vorhanden	G
<b>Schmetterlinge</b>			
<i>Proserpinus proserpina</i>	Nachtkerzen-Schwärmer	Art vorhanden	G
EHZ= Erhaltungszustand „planungsrelevante Arten“ in NRW in der kontinentale Region: G = günstig, U = ungünstig/unzureichend, S = ungünstig/schlecht, (-) sich verschlechternd, (+) sich verbessernd			

Die übrigen in Nordrhein-Westfalen vorkommenden europäischen Arten, die nicht zur Gruppe der planungsrelevanten Arten gehören, werden grundsätzlich nicht näher betrachtet. Bei diesen Arten kann im Regelfall davon ausgegangen werden, dass wegen ihrer Anpassungsfähigkeit und des landesweit günstigen Erhaltungszustandes (z. B. „Allerweltsarten“) bei vorhabensbedingten Beeinträchtigungen nicht gegen die Zugriffsverbote verstoßen wird. Ausgenommen ist hier das Tötungsverbot des § 44 Abs. 1 Nr. 1 BNatSchG, welches als individuenbezogen zu verstehen ist und damit unabhängig von einem günstigen Erhaltungszustand und einer weiten Verbreitung gilt. Gemeinhin lassen sich diese Risiken durch Vermeidungs- oder Minderungsmaßnahmen (Bauzeitenbeschränkungen) beherrschen.

Neben den Informationen des Fachinformationssystem (FIS) „Geschützte Arten in Nordrhein- Westfalen“ wurden die von der Unteren Landschaftsbehörde (ULB) Kreis Mettmann zu Verfügung gestellten Daten aus dem Fundortkataster Kreis Mettmann

geprüft. Folgende Abbildung (Abb.3) zeigt die abgefragten Daten im Umfeld des Eingriffsbereichs.

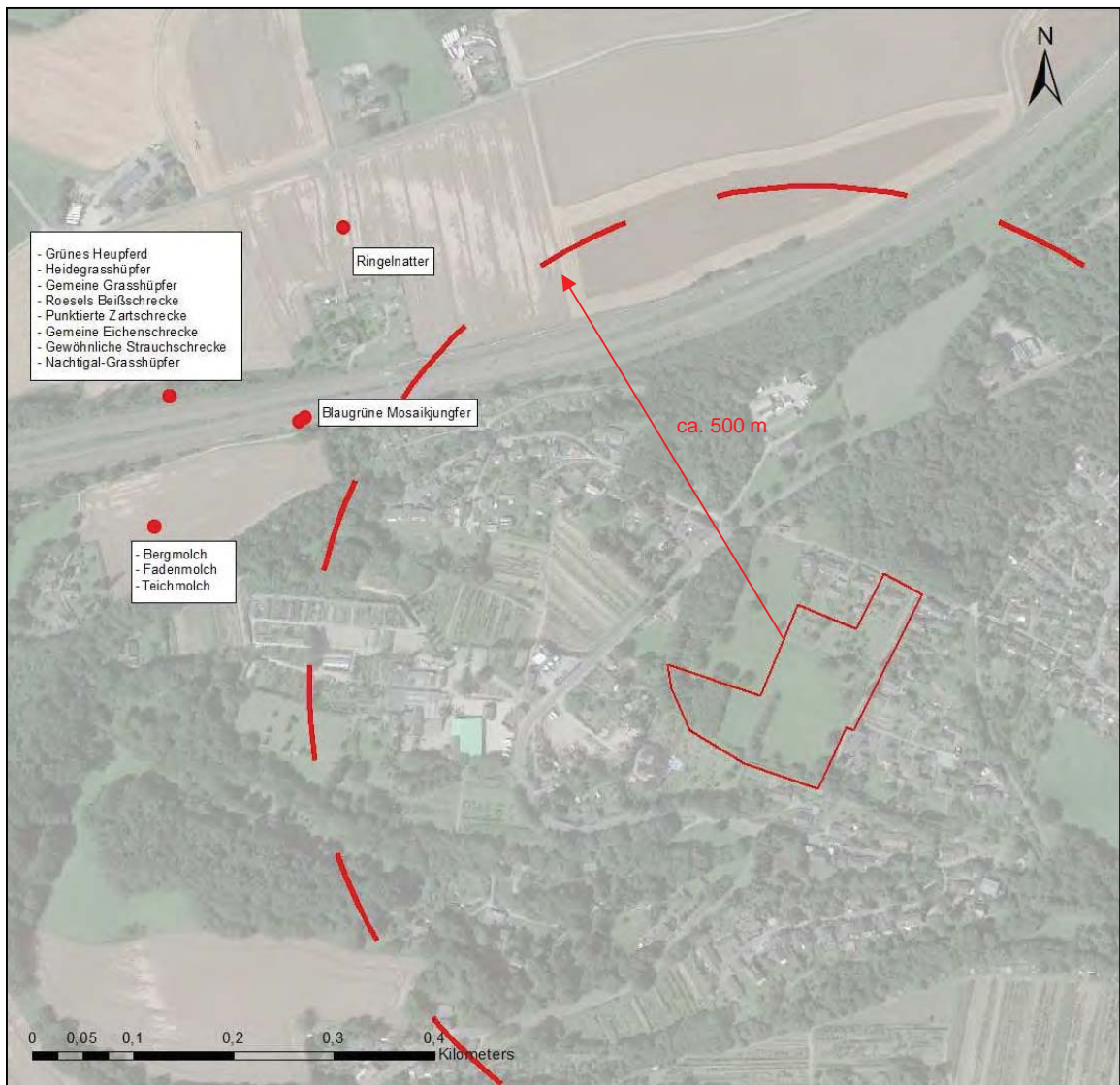


Abbildung 3: Daten des Fundortkataster des Kreis Mettmann (Quelle: "Fundortkataster des Kreises Mettmann - Herausgeber: Kreis Mettmann, Der Landrat, Untere Landschaftsbehörde (Planungsamt)".)

In dem Fundortkataster des Kreises Mettmann sind keine Daten für die Eingriffsfläche bzw. um den Eingriffsbereich hinterlegt. Lediglich knapp außerhalb eines 500 m Radius um den Eingriffsbereich wurden neben der besonders geschützten Ringelnatter auch der Berg, Faden- und Teichmolch sowie die Blaugrüne Mosaikjungfer und acht verschiedene Heuschreckenarten nachgewiesen.

## 5 STUFE II: VERTIEFENDE PRÜFUNG DER VERBOTSTATBESTÄNDE

Entsprechend der Wirkfaktoren der Planung und der Vorprüfung des Artenspektrums kann eine Beeinträchtigung im Sinne der Verbotstatbestände des § 44 Abs. 1 BNatSchG von vornherein nicht für Vorkommen planungsrelevanter Arten ausgeschlossen werden. In einer vertiefenden Prüfung der Verbotstatbestände (Stufe II) wird dieses grundsätzlich gegebene artenschutzrechtliche Konfliktpotenzial erläutert und geprüft.

Laut der „Gemeinsame Handlungsempfehlung des Ministeriums für Wirtschaft, Energie, Bauen, Wohnen und Verkehr NRW und des Ministeriums für Klimaschutz, Umwelt, Landwirtschaft, Natur- und Verbraucherschutz NRW vom 22.12.2010“ kann in einfachen Fällen so genannten Bagatellfällen (z. B. das Schließen kleiner Baulücken innerhalb der im Zusammenhang bebauten Ortsteile) auf Bestandserfassungen vor Ort verzichtet werden. Hier reichen für eine angemessene Bearbeitung diejenigen Daten aus, die im Rahmen der Vorprüfung des Artenspektrums (vgl. Kap 4.2) zusammengetragen wurden.

### 5.1 Ermittlung und Darstellung der betroffenen planungsrelevanten Arten

Um mit zuverlässigen Prognosewahrscheinlichkeiten und Schätzungen zu arbeiten und vor dem Hintergrund der örtlichen Gegebenheiten sichere Rückschlüsse auf das Vorhandensein bzw. das Fehlen bestimmter Arten zu sammeln, fand am 05.04.2016 eine intensive Begehung des Plangebietes zur Einschätzung des potenziellen Vorkommens planungsrelevanter Arten statt. Dabei wurden insbesondere die Baumbestände des Untersuchungsraumes intensiv auf das mögliche Quartierpotenzial für Fledermäuse und eventuell vorhandene dauerhaft genutzte Fortpflanzungsstätten von Vögeln überprüft. Es wurde sowohl auf aktuelle Vorkommen als auch auf ältere Hinweise (Kotspuren, Falterflügel-Fraßspuren, ältere Nester usw.) geachtet. Als technische Hilfsmittel kamen Taschenlampen, Fernglas, Spiegel, Trittleiter und Inspektionskamera (Findoo Profiline Plus) mit Aufnahmefunktion zum Ausleuchten von Hohlräumen und Spalten zum Einsatz.

Entsprechend der vorgefundenen örtlichen Habitatstrukturen lässt sich die Auswahl der potenziell betroffenen planungsrelevanten Arten weiter konkretisieren.

#### 5.1.1 Analyse der Messtischblatt-Liste

Das Plangebiet liegt auf dem Quadrant 3 des Messtischblatt 4708; in der nachfolgenden Analyse werden die im Fachinformationssystem des LANUV (LANUV 2016) für dieses Messtischblatt aufgeführten Arten betrachtet.

Für die folgenden in den MTB-Listen aufgeführten Arten kann ein Vorkommen grundsätzlich ausgeschlossen werden, da sich innerhalb des Plangebietes keine der für die jeweilige Art essentiellen Habitatstrukturen (z. B. Gewässer, ausreichend große Offenlandflächen, Wälder, etc.) befinden:

*Tabelle 3: Planungsrelevante Arten bei denen aufgrund der Habitatstrukturen ein Vorkommen grundsätzlich ausgeschlossen werden kann*

<b>Fledermäuse</b>	Wasserfledermaus
<b>Europäische Vogelarten</b>	Feldlerche, Eisvogel, Uhu, Flussregenpfeifer, Mehlschwalbe, Schwarzspecht, Baumfalke, Rauchschwalbe, Rotmilan, Wespenbussard, Waldlaubsänger, Waldschnepfe, Zwergtaucher und Kiebitz
<b>Amphibien</b>	Geburtshelferkröte, Kreuzkröte und kleiner Wasserfrosch
<b>Reptilien</b>	Zauneidechse
<b>Schmetterlinge</b>	Nachtkerzenschwärmer

Für die folgenden potenziell auftretenden planungsrelevanten Arten können Vorkommen im Plangebiet zurzeit weder bestätigt noch ausgeschlossen werden:

*Tabelle 4: Planungsrelevante Arten bei denen aufgrund der Habitatstrukturen ein Vorkommen grundsätzlich nicht ausgeschlossen werden kann*

<b>Fledermäuse</b>	Kleine Bartfledermaus, Abendsegler, Zwergfledermaus
<b>Europäische Vogelarten</b>	Habicht, Sperber, Baumpieper, Waldohreule, Mäusebussard, Kleinspecht, Turmfalke, Feldschwirl, Feldsperling, Waldkauz und Schleiereule

### 5.1.2 Weitere von der Planung potenziell betroffene Arten

Im Zuge der Umsetzung des B-Plans Nr. 149 werden vorhandene Gehölzstrukturen sowie eine als Weide genutzte Grünlandfläche überplant. Unter Beachtung des individuenbezogenen Tötungsverbot des § 44 Abs. 1 Nr. 1 BNatSchG sind vorerst alle weiteren potenziell vorkommenden gehölzbewohnende Höhlen- und Nischenbrüter, gehölzbewohnende Frei- und Bodenbrüter, Brutvogelarten der Acker- und Grünlandbereiche sowie Brutvogelarten der Ruderalfluren und Brachen betroffen.

Als im konkreten Eingriffsbereich vorkommende europäische Vogelarten können entsprechend der Ausprägung der vorgefundenen Habitatstrukturen und der Verbreitungskarten, sonstiger Literatur (siehe Datengrundlage) sowie der eigenen Erfahrungen folgend aufgelistete Vogelarten nicht gänzlich ausgeschlossen werden.

Tabelle 5: Europäische Vogelarten bei denen aufgrund der Habitatstrukturen ein Vorkommen grundsätzlich nicht ausgeschlossen werden kann

Deutscher Name	Wissenschaftlicher Name	RL D	RL NRW	RL W	VS RL
Jagdfasan	<i>Phasianus colchicus</i>	◇	◇	-	●
Ringeltaube	<i>Columba palumbus</i>	*	*	*	●
Türkentaube	<i>Streptopelia decaocto</i>	*	*	*	●
Elster	<i>Pica pica</i>	*	*	-	●
Eichelhäher	<i>Garrulus glandarius</i>	*	*	*	●
Dohle	<i>Coloeus monedula</i>	*	*	*	●
Rabenkrähe	<i>Corvus corone</i>	*	*	*	●
Blaumeise	<i>Parus caeruleus</i>	*	*	*	●
Kohlmeise	<i>Parus major</i>	*	*	*	●
Haubenmeise	<i>Parus cristatus</i>	*	*	-	●
Tannenmeise	<i>Parus ater</i>	*	*	*	●
Sumpfmeise	<i>Parus palustris</i>	*	*	-	●
Weidenmeise	<i>Parus montanus</i>	*	*	-	●
Fitis	<i>Phylloscopus trochilias</i>	*	V	*	●
Zilpzalp	<i>Phylloscopus collybita</i>	*	*	*	●
Mönchsgrasmücke	<i>Sylvia atricapilla</i>	*	*	*	●
Gartengrasmücke	<i>Sylvia borin</i>	*	*	*	●
Klappergrasmücke	<i>Sylvia curruca</i>	*	V	*	●
Dorngrasmücke	<i>Sylvia communis</i>	*	*	*	●
Wintergoldhähnchen	<i>Regulus regulus</i>	*	*	*	●
Sommergoldhähnchen	<i>Regulus ignicapillus</i>	*	*	*	●
Kleiber	<i>Sitta europaea</i>	*	*	*	●
Gartenbaumläufer	<i>Certhia brachydactyla</i>	*	*	*	●
Zaunkönig	<i>Troglodytes troglodytes</i>	*	*	*	●
Star	<i>Sturnus vulgaris</i>	*	VS	*	●
Amsel	<i>Turdus merula</i>	*	*	*	●
Grauschnäpper	<i>Muscicapa striata</i>	*	*	*	●
Trauerschnäpper	<i>Ficedula hypoleuca</i>	*	*	V	●
Rotkehlchen	<i>Erithacus rubecula</i>	*	*	*	●
Heckenbraunelle	<i>Prunella modularis</i>	*	*	*	●
Hausperling	<i>Passer domesticus</i>	V	V	-	●
Wiesenschafstelze	<i>Motacilla flava</i>	*	*	*	●
Bachstelze	<i>Motacilla alba</i>	*	V	*	●
Buchfink	<i>Fringilla coelebs</i>	*	*	*	●
Gimpel	<i>Pyrrhula pyrrhula</i>	*	V	*	●
Grünfink	<i>Carduelis chloris</i>	*	*	*	●
Stieglitz	<i>Carduelis carduelis</i>	*	*	*	●
Bluthänfling	<i>Carduelis cannabina</i>	V	V	V	●
Goldammer	<i>Emberiza citrinella</i>	*	V	*	●
<b>LEGENDE</b>					
<b>RL D</b>		<b>Rote Liste der Brutvögel Deutschlands (SÜDBECK et al. 2007)</b>			
<b>RL NRW</b>		<b>Rote Liste der gefährdeten Brutvogelarten Nordrhein-Westfalens (SUDMANN et al. 2009)</b>			
Gefährdungskategorien der Roten Listen (D und NRW):					

	0 Bestand erloschen (ausgestorben oder verschollen)
	1 Vom Erlöschen/ Aussterben bedroht
	2 Stark gefährdet
	3 Gefährdet
	R Extrem selten (Arten mit geographischer Restriktion)
	V Vorwarnliste
	S Ohne konkrete artspezifische Schutzmaßnahmen eine höhere Gefährdung zu erwarten
	* Keine Gefährdung/ ungefährdet
	◇ Nicht bewertet
<b>VS RL</b>	<b>Vogelschutzrichtlinie</b>
	• Besonders geschützt nach Artikel 1 VS RL
	Anh. I In Anhang I aufgelistet (Arten mit besonderem Schutz)

## 5.2 Maßnahmen zur Vermeidung und zur Sicherung der kontinuierlichen ökologischen Funktionalität

Vermeidungsmaßnahmen setzen sich aus Konflikt mindernden und funktionserhaltenden Maßnahmen zusammen. Zu den Konflikt mindernden Maßnahmen gehören die klassischen Vermeidungsmaßnahmen wie Querungshilfen oder Bauzeitenbeschränkung. Funktionserhaltende Maßnahmen (in § 44 Abs. 5 vorgezogene Ausgleichsmaßnahmen; im Guidance document „CEF-Maßnahmen“) umfassen z. B. die Verbesserung oder Vergrößerung der Lebensstätte oder die Anlage einer neuen Lebensstätte in direkter funktionaler Verbindung zum Auffangen potenzieller Funktionsverluste.

### 5.2.1 Maßnahmen zur Vermeidung

Folgende Vorkehrungen zur Vermeidung werden durchgeführt, um Gefährdungen von Tier- und Pflanzenarten des Anhangs IV der FFH-RL und von Vogelarten zu vermeiden oder zu mindern. Die Ermittlung der Verbotstatbestände gemäß § 44 Abs. 1 i. V. m. Abs. 5 BNatSchG erfolgt unter Berücksichtigung folgender Vorkehrungen:

- Vermeidungsmaßnahme V1: Evtl. notwendige Fäll-, Rodungs- und Abrissarbeiten erfolgen nicht in der Zeit vom 1. März bis 30. September (siehe § 39 Abs. 5 BNatSchG) zur Vermeidung baubedingter Tötungen oder Verletzungen von Gehölz- und Gebäudebrütern sowie gehölz- und gebäudebewohnenden Fledermäusen unterschiedlicher Strukturen.

Ist ein Einhalten der Bauzeitenbeschränkung nicht möglich, sind vor Beginn notwendiger Fäll-, Rodungs- und Abrissarbeiten die entsprechenden Strukturen durch geeignetes Fachpersonal auf potenzielle Quartiere bzw. Nester hin zu überprüfen. Sollten sich keine Brutvorkommen (besetzte Höhlen oder Nester) im Baufeld befinden, so sind die Arbeiten gestattet.

- Vermeidungsmaßnahme V2: Die Herrichtung des Baufeldes (wie das Abschieben des Oberbodens) erfolgt außerhalb der Brutzeit der potenziell auftretenden bodenbrütenden Vogelarten (Zeitraum: 01. März bis 31. Juli) zur Vermeidung der Zerstörung von Gelegen.

Ist ein Einhalten der Bauzeitenbeschränkung nicht möglich, ist vor Baufeldräumung die geplante Baufläche durch geeignetes Fachpersonal auf potenzielle Nester hin zu überprüfen. Sollten sich keine Brutstätten im Baufeld befinden, so ist die Herrichtung des Baufeldes gestattet.

#### 5.2.2 Maßnahmen zur Sicherung der kontinuierlichen ökologischen Funktionalität

Die Durchführung vorgezogener Ausgleichsmaßnahmen ist nicht notwendig.



### 5.3 Prognose der artenschutzrechtlichen Verbotstatbestände

Im Nachstehenden erfolgt die Prüfung der Verbotstatbestände nach § 44 Abs. 1 i. V. m. Abs. 5 BNatSchG (Detailanalyse) auf Grundlage der Vorprüfung in Stufe I und unter Einbeziehen der vorgeschlagenen Maßnahmen zur Vermeidung und zur Sicherung der kontinuierlichen ökologischen Funktionalität für folgende planungsrelevante Arten:

Art-für-Art-Betrachtung siehe Anlage: Formular B (Art-für-Art-Protokolle)

- Habicht
- Sperber
- Baumpieper
- Waldohreule
- Mäusebussard
- Kleinspecht
- Turmfalke
- Feldschwirl
- Feldsperling
- Waldkauz
- Schleiereule
- Kleine Bartfledermaus
- Abendsegler
- Zwergfledermaus

Bei den Arten, die aufgrund der Habitatstrukturen und den Wirkungen der Planung ebenfalls potenziell betroffen sein können (siehe Kapitel 5.1.2), sind durch die Planungen keine konkreten Beeinträchtigungen zu erwarten. Ihre Populationen befinden sich sowohl auf lokaler als auch auf biogeografischer Ebene in einem günstigen Erhaltungszustand, so dass Beeinträchtigungen auf Populationsebene auszuschließen sind. Individuelle Verluste während der Bauphasen ("Tötungsverbot" nach § 44 (1), Nr. 1 BNatSchG), Zerstörung von Nestern (§ 44 (1), Nr. 3 BNatSchG) sowie Störungen während der Fortpflanzungszeit (§ 44 (1), Nr. 2 BNatSchG) können unter Berücksichtigung der Vermeidungsmaßnahmen V1 und V2 vermieden werden.

## 6 STUFE III: AUSNAHMEVERFAHREN

Ein Ausnahmeverfahren ist nicht notwendig.

## 7 FAZIT

Die Verbotstatbestände gemäß § 44 Abs. 1 i. V. m. Abs. 5 BNatSchG werden durch das geplante Vorhaben nicht erfüllt.

Bei allen Arten kann eine dauerhafte Gefährdung der jeweiligen lokalen Populationen unter Berücksichtigung der definierten Maßnahmen zur Vermeidung ausgeschlossen werden, so dass sich der Erhaltungszustand der Populationen in ihrem natürlichen Verbreitungsgebiet nicht verschlechtern wird.



Freren, den 31.10.2016



---

Dipl. Geogr. Peter Stelzer

## 8 LITERATUR UND QUELLEN

### **Aufgeführt werden direkt zitierte Quellen sowie Grundlagenliteratur zum Themenbereich Artenschutz**

- BAUER, H.-G., BEZZEL, E. & FIEDLER, W. (2005a): Das Kompendium der Vögel Mitteleuropas, Alles über Biologie, Gefährdung und Schutz, Nonpasseriformes – Nichtsperlingsvögel, 2. vollständig überarbeitete Auflage 2005, Wiebelsheim.
- BAUER, H.-G., BEZZEL, E. & FIEDLER, W. (2005b): Das Kompendium der Vögel Mitteleuropas, Alles über Biologie, Gefährdung und Schutz, Passeriformes – Sperlingsvögel, 2. vollständig überarbeitete Auflage 2005, Wiebelsheim.
- BAUER, H.-G., P. BERTHOLD, P. BOYE, W. KNIEF, P. SÜDBECK & K. WITT (2002): Rote Liste der Brutvögel Deutschlands. 3., überarbeitete Fassung, 8.5.2002. Berichte zum Vogelschutz 39 (2002): 13-60.
- BAYERISCHES STAATSMINISTERIUM (2011): Oberste Baubehörde im Bayerischen Staatsministeriums des Innern: Hinweise zur Aufstellung der naturschutzfachlichen Angaben zur speziellen artenschutzrechtlichen Prüfung in der Straßenplanung (saP), Fassung mit Stand 03/2011.
- BEUTLER, A., A. GEIGER, P.M., KORNACKER, K.-D., KÜHNEL, H., LAUFER, R., PODLOUCKY, P. BOYE, & E. DIETRICH (1998): Rote Liste der Kriechtiere (Reptilia) und Rote Liste der Lurche (Amphibia) [Bearbeitungsstand 1997].- In: Bundesamt für Naturschutz (Hrsg.): Rote Listen gefährdeter Tiere Deutschlands. Schriftenreihe für Landschaftspflege und Naturschutz 55: 48-52.
- BfN - Bundesamt für Naturschutz (Hrsg.) (2009): Rote Liste gefährdeter Tiere, Pflanzen und Pilze Deutschlands, Band 1: Wirbeltiere. - Schriftenreihe Naturschutz und Biologische Vielfalt, Heft 70 (1), 388 S.
- BFN (2007): Nationaler Bericht 2007 gemäß FFH-Richtlinie. Erhaltungszustände der Arten in der kontinentalen Region.
- BIBBY, C. J., BURGESS, D. & HILL, D. A. (1995): Methoden der Feldornithologie: Bestandserfassung in der Praxis, Neumann-Verlag, Radebeul.
- BINOT, M., BLESS, R., BOYE, P., GRUTTKE, H. & PRETSCHER, P. (1998): Rote Liste gefährdeter Tiere Deutschlands, Bundesamt für Naturschutz (Hrsg.).
- Boye, P., Dietz, M. & M. Weber (1999): Fledermäuse und Fledermausschutz in Deutschland – Bats and Bat Conservation in Germany. – Bundesamt für Naturschutz, Bonn, 112 S.
- Bundesministerium für Umwelt, Naturschutz und Reaktorsicherheit (2002): Erhaltungssituation und Schutzmassnahmen der durch die Bonner Konvention geschützten, in Deutschland heimischen Tierarten. in: Erhaltungssituation und Schutz wandernder Tierarten in Deutschland: Schrift zur 7. VSK Bonner Konvention und 2. VSK AEW. S. 152 – 247.
- DIETZ, Ch., HELVERSEN von, O. & NILL, D. (2007): Handbuch der Fledermäuse Europas und Nordwestafrikas, Biologie - Kenzeichen - Gefährdung, Frankfurt

- EU-Kommission (Hrsg.) (2007): Guidance document on the strict protection of animal species of community interest provided by the „Habitats“ Directive 92/43/EEC, Final version, Februar 2007
- FLADE, M. (1994): Die Brutvogelgemeinschaft Mittel- und Norddeutschlands. Grundlagen für den Gebrauch vogelkundlicher Daten in der Landschaftsplanung, IHW-Verlag, Eiching.
- GLUTZ VON BLOTZHEIM, U. N. (Hrsg.) (2001): Handbuch der Vögel Mitteleuropas, das größte elektronische Nachschlagewerk zur Vogelwelt Mitteleuropas, Vogelzug-Verlag im Humanitas Buchversand.
- LANA (2007): Länderarbeitsgemeinschaft Naturschutz (LANA): Vollzugshinweise zum Artenschutzrecht. - beschlossen in der 93. Sitzung der LANA am 29. Mai 2006; Stand 22.02.2007
- LÖBF (2005): Kurzbeschreibungen und Steckbriefe von Arten des Anhang IV FFH- Richtlinie. Online im Internet: <http://www.naturschutz-fachinformationssysteme-nrw.de/natura2000/arten/index.htm>.
- LUDWIG, G. und SCHNITTLER, M. (1996): Rote Liste gefährdeter Pflanzen Deutschlands. Schriftenreihe für Vegetationskunde 28, 744 S., Bundesamt für Naturschutz (Hrsg.), Bonn - Bad Godesberg
- MEBS, T. & SCHMIDT, D. (2006): Die Greifvögel Europas, Nordafrikas und Vorderasiens – Biologie, Kennzeichen, Bestände. Stuttgart.
- MEINIG, H., BOYE, P. UND R. HUTTERER (2009): Rote Liste und Gesamtartenliste der Säugetiere (Mammalia) Deutschlands - In: Rote Liste gefährdeter Tiere, Pflanzen und Pilze Deutschlands. Naturschutz und Biologische Vielfalt BUNDESAMT FÜR NATURSCHUTZ (Hrsg.):70 – Bd. 1: Wirbeltiere.
- MEINIG, H., VIERHAUS, H., TRAPPMANN, C. & HUTTERER, R. (2011): Rote Liste und Artenverzeichnis der Säugetiere - Mammalia - in Nordrhein-Westfalen. 4. Fassung, Stand August 2011. – In: LANUV [Landesamt für Natur, Umwelt und Verbraucherschutz Nordrhein-Westfalen] (Hrsg.): Rote Liste der gefährdeten Pflanzen, Pilze und Tiere in Nordrhein-Westfalen, 4. Fassung. Band 2 - Tiere. - LANUV-Fachbericht 36: 49-78.
- MINISTERIUM FÜR UMWELT UND NATURSCHUTZ, LANDWIRTSCHAFT UND VERBRAUCHERSCHUTZ DES LANDES NORDRHEIN-WESTFALEN (2007): Geschützte Arten in Nordrhein-Westfalen – Vorkommen, Erhaltungszustand, Gefährdung, Stand Dezember 2007.
- MINISTERIUM FÜR UMWELT UND NATURSCHUTZ, LANDWIRTSCHAFT UND VERBRAUCHERSCHUTZ DES LANDES NORDRHEIN-WESTFALEN (2010): Gemeinsame Handlungsempfehlung des Ministeriums für Wirtschaft, Energie, Bauen, Wohnen und Verkehr NRW und des Ministeriums für Klimaschutz, Umwelt, Landwirtschaft, Natur- und Verbraucherschutz NRW vom 22.12.2010 - Artenschutz in der Bauleitplanung und bei der baurechtlichen Zulassung von Vorhaben
- PETERSEN, B., ELLWANGER, G., BIEWALD, G., HAUKE, U., LUDWIG, G., PRETSCHER, P., SCHRÖDER, E. und SSYMANK, A. (2003): Das europäische Schutzgebietssystem Natura 2000 - Ökologie und Verbreitung von Arten der FFH-Richtlinie in Deutschland,

Band 1: Pflanzen und Wirbellose. Hrsg. Bundesamt für Naturschutz (BfN), Bonn - Bad Godesberg

PETERSEN, B., ELLWANGER, G., BLESS, R., BOYE, P., SCHRÖDER, E. und SSYMANK, A. (2004): Das europäische Schutzgebietssystem Natura 2000 - Ökologie und Verbreitung von Arten der FFH-Richtlinie in Deutschland, Band 2: Wirbeltiere. Hrsg. Bundesamt für Naturschutz (BfN), Bonn - Bad Godesberg

RIECKEN, U., FINCK, P., RATHS, U., SCHRÖDER, E. & SSYMANK, A. (2006): Rote Liste der gefährdeten Biotoptypen Deutschlands. Zweite fortgeschriebene Fassung 2006. - Schriftenreihe Naturschutz und Biologische Vielfalt, Heft 34, Bundesamt für Naturschutz (Hrsg.), 318 S.

SCHNITTER, P., EICHEN, C., ELLWANGER, G., NEUKIRCHEN, M. & SCHRÖDER, E. (2006): Empfehlungen für die Erfassung und Bewertung von Arten als Basis für das Monitoring nach Artikel 11 und 17 der FFH- Richtlinie in Deutschland. - Berichte des Landesamtes für Umweltschutz Sachsen-Anhalt (Halle, Sonderheft 2)

SÜDBECK, P., ANDRETTZKE, H., FISCHER, S., GEDEON, K., SCHIKORE, T. SCHRÖDER, K. & SUDFELDT, C. (2005): Methodenstandards zur Erfassung der Brutvögel Deutschlands. Radolfzell, 792 S.

SÜDBECK, P., BAUER, H.-G., BOSCHERT, M., BOYE, P. & KNIEF, W. (2007): Rote Liste der Brutvögel Deutschlands. 4. Fassung, 30. November 2007. In: Berichte zum Vogelschutz, Heft Nr. 44 (2007), S. 23 – 82.

SUDMANN, S.; GRÜNEBERG, C.; HEGEMANN, A.; HERHAUS, F.; MÖLLE, J.; NOTTMAYER-LINDEN, K.; SCHUBERT, W.; von DEWITZ, W.; JÖBGES, M. & WEISS, J. (2008): Rote Liste und Artenverzeichnis der Brutvogelarten – Aves – in Nordrhein-Westfalen, 5. Fassung, Stand Dezember 2008

STEIN, W. & BAUCKLOH, M. (2007): Berücksichtigung besonders und streng geschützter Arten bei Straßenplanung in Nordrhein-Westfalen. In: UVP-Report: Informationen zu Umweltverträglichkeitsprüfung, Umweltmanagement und nachhaltiger Entwicklung, Ausgabe 3, Oktober 2007, Schwerpunkt: Artenschutz in der Straßenplanung, Hamm

## Rechtsgrundlagen

Bundesnaturschutzgesetz (**BNatSchG**) - Gesetz zur Neuregelung des Rechts des Naturschutzes und der Landschaftspflege vom 29. Juli 2009 (BGBl. I S. 2542) ), zuletzt geändert durch Artikel 421 der Verordnung vom 31.08.2015 (BGBl. I, S. 1474)

Richtlinie 2009/147/EG des Europäischen Parlaments und des Rates vom 30. November 2009 über die Erhaltung der wildlebenden Vogelarten (EU-Vogelschutzrichtlinie, **VSch-RL**) im Amtsblatt der Europäischen Union veröffentlicht (ABl. L 20 vom 26.1.2010, S. 7) und tritt 20 Tage später, also am 15.2.2010, in Kraft (Art. 19). Gleichzeitig wird die alte Richtlinie 79/409/EWG aufgehoben (Art. 18)

Richtlinie 92/43/EWG des Rates vom 21. Mai 1992 zur Erhaltung der natürlichen Lebensräume sowie der wildlebenden Tiere und Pflanzen (FFH-Richtlinie, **FFH-RL**) (ABl. Nr. L 206 S.

7) zuletzt geändert durch Richtlinie 2006/105/EG des Rates vom 20. November 2006 (ABl. Nr. L 363 S. 368)

Verordnung (EG) Nr. 338/97 des Rates vom 9. Dezember 1996 über den Schutz von Exemplaren wildlebender Tier- und Pflanzenarten durch Überwachung des Handels - **EG-VO** (ABl. EG Nr. L 61 vom 3.03.1997, S. 1), in Kraft getreten am 1. Juni 1997, zuletzt geändert durch Verordnung (EG) Nr. 318/2008 (ABl. L 95 vom 08.04.2008, S. 3)

Verordnung zum Schutz wild lebender Tier und Pflanzenarten - Bundesartenschutzverordnung (**BArtSchV**) vom 16. Februar 2005 (BGBl. I S. 258 (896)), zuletzt geändert durch Artikel 22 des Gesetzes vom 29. Juli 2009 (BGBl. I S. 2542)

Artenschutz in der Bauleitplanung und bei der baurechtlichen Zulassung von Vorhaben (Gemeinsame Handlungsempfehlung des Ministeriums für Wirtschaft, Energie, Bauen, Wohnen und Verkehr NRW und des Ministeriums für Klimaschutz, Umwelt, Landwirtschaft, Natur- und Verbraucherschutz NRW vom 22.12.2010)

### **Hinweise auf Internet-Adressen**

<http://naturschutzinformationen-rw.de/artenschutz/de/downloads> (abgerufen am 02.09.2016).

[http://www.bfn.de/0316\\_bericht2007.html](http://www.bfn.de/0316_bericht2007.html) (Nationaler Bericht 2007 gemäß FFH- Richtlinie)

[http://www.bfn.de/0316\\_bewertungsschemata.html](http://www.bfn.de/0316_bewertungsschemata.html) (Bewertungsschemata für die natürlichen Lebensraumtypen)

<http://www.naturschutzinformationen-nrw.de/p62/de/karten>

<http://www.naturschutzinformationen-nrw.de/artenschutz/de/arten/blatt/liste/47083>

## 9 ANLAGE

Formular A

Formular B (Art-für-Art-Protokolle)

# Protokoll einer Artenschutzprüfung (ASP) – Gesamtprotokoll –

## A.) Antragsteller (Angaben zum Plan/Vorhaben)

### Allgemeine Angaben

Plan/Vorhaben (Bezeichnung): Umsetzung des Bebauungsplan Nr. 149

Plan-/Vorhabenträger (Name): Stadt Haan Antragstellung (Datum): \_\_\_\_\_

siehe Textteil

### Stufe I: Vorprüfung (Artenspektrum/Wirkfaktoren)

Ist es möglich, dass bei FFH-Anhang IV-Arten oder europäischen Vogelarten die Verbote des § 44 Abs. 1 BNatSchG bei Umsetzung des Plans bzw. Realisierung des Vorhabens ausgelöst werden?  ja  nein

### Stufe II: Vertiefende Prüfung der Verbotstatbestände

(unter Voraussetzung der unter B.) (Anlagen „Art-für-Art-Protokoll“) beschriebenen Maßnahmen und Gründe)

#### Nur wenn Frage in Stufe I „ja“:

Wird der Plan bzw. das Vorhaben gegen Verbote des § 44 Abs. 1 BNatSchG verstoßen (ggf. trotz Vermeidungsmaßnahmen inkl. vorgezogener Ausgleichsmaßnahmen oder eines Risikomanagements)?  ja  nein

Arten, die nicht im Sinne einer vertiefenden Art-für-Art-Betrachtung einzeln geprüft wurden:

Begründung: Bei den folgenden Arten liegt kein Verstoß gegen die Verbote des § 44 Abs. 1 BNatSchG vor (d.h. keine erhebliche Störung der lokalen Population, keine Beeinträchtigung der ökologischen Funktion ihrer Lebensstätten sowie keine unvermeidbaren Verletzungen oder Tötungen und kein signifikant erhöhtes Tötungsrisiko). Es handelt sich um Irrgäste bzw. um Allerweltsarten mit einem landesweit günstigen Erhaltungszustand und einer großen Anpassungsfähigkeit. Außerdem liegen keine ernst zu nehmende Hinweise auf einen nennenswerten Bestand der Arten im Bereich des Plans/Vorhabens vor, die eine vertiefende Art-für-Art-Betrachtung rechtfertigen würden.

siehe Textteil

### Stufe III: Ausnahmeverfahren

#### Nur wenn Frage in Stufe II „ja“:

1. Ist das Vorhaben aus zwingenden Gründen des überwiegenden öffentlichen Interesses gerechtfertigt?  ja  nein
2. Können zumutbare Alternativen ausgeschlossen werden?  ja  nein
3. Wird der Erhaltungszustand der Populationen sich bei europäischen Vogelarten nicht verschlechtern bzw. bei FFH-Anhang IV-Arten günstig bleiben?  ja  nein



### Antrag auf Ausnahme nach § 45 Abs. 7 BNatSchG

**Nur wenn alle Fragen in Stufe III „ja“:**

- Die Realisierung des Plans/des Vorhabens ist aus zwingenden Gründen des überwiegenden öffentlichen Interesses gerechtfertigt und es gibt keine zumutbare Alternative. Der Erhaltungszustand der Populationen wird sich bei europäischen Vogelarten nicht verschlechtern bzw. bei FFH-Anhang IV-Arten günstig bleiben. Deshalb wird eine Ausnahme von den artenschutzrechtlichen Verboten gem. § 45 Abs. 7 BNatSchG beantragt. Zur Begründung siehe ggf. unter B.) (Anlagen „Art-für-Art-Protokoll“).

**Nur wenn Frage 3. in Stufe III „nein“:**

(weil bei einer FFH-Anhang IV-Art bereits ein ungünstiger Erhaltungszustand vorliegt)

- Durch die Erteilung der Ausnahme wird sich der ungünstige Erhaltungszustand der Populationen nicht weiter verschlechtern und die Wiederherstellung eines günstigen Erhaltungszustandes wird nicht behindert. Zur Begründung siehe ggf. unter B.) (Anlagen „Art-für-Art-Protokoll“).

### Antrag auf Befreiung nach § 67 Abs. 2 BNatSchG

**Nur wenn eine der Fragen in Stufe III „nein“:**

- Im Zusammenhang mit privaten Gründen liegt eine unzumutbare Belastung vor. Deshalb wird eine Befreiung von den artenschutzrechtlichen Verboten gem. § 67 Abs. 2 BNatSchG beantragt.

Kurze Begründung der unzumutbaren Belastung

## B.) Antragsteller (Anlage „Art-für-Art-Protokoll“)

Angaben zur Artenschutzprüfung für einzelne Arten (Für alle Arten, die im Sinne einer vertiefenden Art-für-Art-Betrachtung geprüft werden, einzeln bearbeiten!)		
Durch Plan/Vorhaben betroffene Art: <b>Habicht (Accipiter gentilis)</b>		
Schutz- und Gefährdungsstatus der Art		
<input type="checkbox"/> FFH-Anhang IV-Art  <input checked="" type="checkbox"/> europäische Vogelart	<b>Rote Liste-Status</b> Deutschland * Nordrhein-Westfalen V	<b>Messtischblatt</b> <div style="border: 1px solid black; padding: 5px; width: 100px; text-align: center;">47083</div>
<b>Erhaltungszustand in Nordrhein-Westfalen</b> <input type="checkbox"/> atlantische Region <input checked="" type="checkbox"/> kontinentale Region <div style="display: flex; gap: 10px; margin-top: 5px;"> <div style="display: flex; align-items: center; gap: 5px;"> <div style="width: 15px; height: 15px; background-color: green; border: 1px solid black;"></div> <span>grün</span> </div> <span>günstig</span> </div> <div style="display: flex; align-items: center; gap: 5px; margin-top: 5px;"> <div style="width: 15px; height: 15px; background-color: yellow; border: 1px solid black;"></div> <span>gelb</span> </div> <span>ungünstig / unzureichend</span>		

rot

### Arbeitsschritt III: Beurteilung der Ausnahmevoraussetzungen

(wenn mindestens eine der unter II.3 genannten Fragen mit „ja“ beantwortet wurde)

1. Ist das Vorhaben aus zwingenden Gründen des überwiegenden öffentlichen Interesses gerechtfertigt?  ja  nein
  
2. Können zumutbare Alternativen ausgeschlossen werden?  ja  nein
  
3. Wird der Erhaltungszustand der Populationen sich bei europäischen Vogelarten nicht verschlechtern bzw. bei FFH-Anhang IV-Arten günstig bleiben?  ja  nein

## B.) Antragsteller (Anlage „Art-für-Art-Protokoll“)

Angaben zur Artenschutzprüfung für einzelne Arten (Für alle Arten, die im Sinne einer vertiefenden Art-für-Art-Betrachtung geprüft werden, einzeln bearbeiten!)		
Durch Plan/Vorhaben betroffene Art: <span style="border: 1px solid black; padding: 5px; font-size: 1.2em;">Sperber (Accipiter nisus)</span>		
Schutz- und Gefährdungsstatus der Art		
<input type="checkbox"/> FFH-Anhang IV-Art  <input checked="" type="checkbox"/> europäische Vogelart	<b>Rote Liste-Status</b> Deutschland <span style="border: 1px solid black; padding: 2px;">*</span> Nordrhein-Westfalen <span style="border: 1px solid black; padding: 2px;">*</span>	<b>Messtischblatt</b> <div style="border: 1px solid black; padding: 5px; text-align: center; font-size: 1.2em;">47083</div>
<b>Erhaltungszustand in Nordrhein-Westfalen</b> <input type="checkbox"/> atlantische Region <input checked="" type="checkbox"/> kontinentale Region <div style="display: flex; gap: 10px; margin-top: 5px;"> <div style="display: flex; align-items: center;"> <div style="width: 15px; height: 15px; background-color: green; border: 1px solid black; margin-right: 5px;"></div> <span>grün</span> </div> <span style="margin-left: 20px;">günstig</span> </div> <div style="display: flex; align-items: center; margin-top: 5px;"> <div style="width: 15px; height: 15px; background-color: yellow; border: 1px solid black; margin-right: 5px;"></div> <span>gelb</span> </div> <span style="margin-left: 20px;">ungünstig / unzureichend</span>		

rot



## B.) Antragsteller (Anlage „Art-für-Art-Protokoll“)

Angaben zur Artenschutzprüfung für einzelne Arten (Für alle Arten, die im Sinne einer vertiefenden Art-für-Art-Betrachtung geprüft werden, einzeln bearbeiten!)					
Durch Plan/Vorhaben betroffene Art: <b>Baumpieper (Anthus trivialis)</b>					
Schutz- und Gefährdungsstatus der Art					
<input type="checkbox"/> FFH-Anhang IV-Art  <input checked="" type="checkbox"/> europäische Vogelart	<b>Rote Liste-Status</b> Deutschland <table border="1" style="display: inline-table; vertical-align: middle;"><tr><td>V</td></tr></table> Nordrhein-Westfalen <table border="1" style="display: inline-table; vertical-align: middle;"><tr><td>3</td></tr></table>	V	3	<b>Messtischblatt</b>  <table border="1" style="width: 100%; text-align: center;"><tr><td>47083</td></tr></table>	47083
V					
3					
47083					
<b>Erhaltungszustand in Nordrhein-Westfalen</b> <input type="checkbox"/> atlantische Region <input checked="" type="checkbox"/> kontinentale Region <table style="margin-left: 20px;"> <tr><td style="background-color: #90EE90; width: 20px; height: 10px; display: inline-block;"></td> grün</tr></table>		günstig			
	ungünstig / unzureichend				
	ungünstig / schlecht				

 **Erhaltungszustand der lokalen Population**   (Angabe nur erforderlich bei evtl. erheblicher Störung (II.3 Nr.2) oder voraussichtlichem Ausnahmeverfahren(III))   **A**    günstig / hervorragend   **B**    günstig / gut   **C**    ungünstig / mittel-schlecht | || Arbeitsschritt II.1: Ermittlung und Darstellung der Betroffenheit der Art (ohne die unter II.2 beschriebenen Maßnahmen) | | |
Der Baumpieper ist als potenziell vorkommende planungsrelevante Art benannt. Die Habitatstrukturen lassen ein Vorkommen nicht grundsätzlich ausschließen. Bei der Begutachtung der überplanten Strukturen am 05.04.2016 konnte kein Baumpieper festgestellt werden. Die überplanten Strukturen besitzen jedoch das Potenzial als Fortpflanzungs- und Ruhestätte zu dienen.																										
Arbeitsschritt II.2: Einbeziehen von Vermeidungsmaßnahmen und des Risikomanagements																										
Da eine Nutzung als Fortpflanzungs- und Ruhestätte der überplanten Flächen nicht gänzlich ausgeschlossen werden kann, erfolgt die Herrichtung des Baufeldes (wie das Abschieben des Oberbodens) außerhalb der Brutzeit der potenziell auftretenden bodenbrütenden Vogelarten (Zeitraum: 01. März bis 31. Juli) zur Vermeidung der Zerstörung von Gelegen.																										
Arbeitsschritt II.3: Prognose der artenschutzrechtlichen Verbotstatbestände (unter Voraussetzung der unter II.2 beschriebenen Maßnahmen)																										
Unter Berücksichtigung der Vermeidungsmaßnahme V2 ist die Gefahr einer Verletzung bzw. Tötung von Individuen des Baumpieper durch das Vorhaben nicht gegeben. Es sind durch die Umsetzung des Vorhaben keine erheblichen Beeinträchtigungen des Baumpieper zu erwarten.																										
					--	-----------------------------	--		1. Werden evtl. Tiere verletzt oder getötet? <small>(außer bei unabwendbaren Verletzungen oder Tötungen, bei einem nicht signifikant erhöhtem Tötungsrisiko oder infolge von Nr. 3)</small>	<input type="checkbox"/> ja	<input checked="" type="checkbox"/> nein		2. Werden evtl. Tiere während der Fortpflanzungs-, Aufzucht-, Mauser-, Überwinterungs- und Wanderungszeiten so gestört, dass sich der Erhaltungszustand der lokalen Population verschlechtern könnte?	<input type="checkbox"/> ja	<input checked="" type="checkbox"/> nein		3. Werden evtl. Fortpflanzungs- oder Ruhestätten aus der Natur entnommen beschädigt oder zerstört, ohne dass deren ökologische Funktion im räumlichen Zusammenhang erhalten bleibt?	<input type="checkbox"/> ja	<input checked="" type="checkbox"/> nein		4. Werden evtl. wild lebende Pflanzen oder ihre Entwicklungsformen aus der Natur entnommen, sie oder ihre Standorte beschädigt oder zerstört, ohne dass deren ökologische Funktion im räumlichen Zusammenhang erhalten bleibt?	<input type="checkbox"/> ja	<input checked="" type="checkbox"/> nein			

### Arbeitsschritt III: Beurteilung der Ausnahmevoraussetzungen

(wenn mindestens eine der unter II.3 genannten Fragen mit „ja“ beantwortet wurde)

1. Ist das Vorhaben aus zwingenden Gründen des überwiegenden öffentlichen Interesses gerechtfertigt?  ja  nein
2. Können zumutbare Alternativen ausgeschlossen werden?  ja  nein
3. Wird der Erhaltungszustand der Populationen sich bei europäischen Vogelarten nicht verschlechtern bzw. bei FFH-Anhang IV-Arten günstig bleiben?  ja  nein

## B.) Antragsteller (Anlage „Art-für-Art-Protokoll“)

Angaben zur Artenschutzprüfung für einzelne Arten (Für alle Arten, die im Sinne einer vertiefenden Art-für-Art-Betrachtung geprüft werden, einzeln bearbeiten!)		
Durch Plan/Vorhaben betroffene Art: <b>Waldohreule (Asio otus)</b>		
Schutz- und Gefährdungsstatus der Art		
<input type="checkbox"/> FFH-Anhang IV-Art  <input checked="" type="checkbox"/> europäische Vogelart	<b>Rote Liste-Status</b> Deutschland * Nordrhein-Westfalen 3	<b>Messtischblatt</b> 47083
<b>Erhaltungszustand in Nordrhein-Westfalen</b> <input type="checkbox"/> atlantische Region <input checked="" type="checkbox"/> kontinentale Region <input checked="" type="checkbox"/> grün                    günstig <input checked="" type="checkbox"/> gelb                    ungünstig / unzureichend <input type="checkbox"/> rot                    ungünstig / schlecht	<b>Erhaltungszustand der lokalen Population</b> (Angabe nur erforderlich bei evtl. erheblicher Störung (II.3 Nr.2) oder voraussichtlichem Ausnahmeverfahren(III)) <input type="checkbox"/> A                    günstig / hervorragend <input type="checkbox"/> B                    günstig / gut <input type="checkbox"/> C                    ungünstig / mittel-schlecht	
Arbeitsschritt II.1: Ermittlung und Darstellung der Betroffenheit der Art (ohne die unter II.2 beschriebenen Maßnahmen)		
<p>Die Waldohreule ist als potenziell vorkommende planungsrelevante Art benannt. Die Habitatstrukturen lassen ein Vorkommen nicht grundsätzlich ausschließen. Brutplätze sind zunehmend auch innerhalb von Siedlungen mit altem Nadelbaumbestand gelegen. Bei der Begutachtung der überplanten Strukturen am 05.04.2016 konnten zwar keine Fortpflanzungs- und Ruhestätte der Waldohreule festgestellt werden, eine Nutzung einzelner Nadelgehölze auf der Fläche sind jedoch nicht gänzlich auszuschließen. Überdies hinaus sind die überplanten Flächen dazu geeignet anteilig als Nahrungshabitat von der Waldohreule genutzt zu werden.</p>		
Arbeitsschritt II.2: Einbeziehen von Vermeidungsmaßnahmen und des Risikomanagements		
<p>Da eine Nutzung als Fortpflanzungs- und Ruhestätte der Gehölzstrukturen nicht gänzlich ausgeschlossen werden kann, sind die Rodungsarbeiten außerhalb der Brutzeit (1. März bis 30. September) durchzuführen.</p>		
Arbeitsschritt II.3: Prognose der artenschutzrechtlichen Verbotstatbestände (unter Voraussetzung der unter II.2 beschriebenen Maßnahmen)		
<p>Unter Berücksichtigung der Vermeidungsmaßnahme V1 ist die Gefahr einer Verletzung bzw. Tötung von Individuen der Waldohreule durch das Vorhaben nicht gegeben. Potenzielle Lebensstätten fallen nicht unter den Verbotstatbestand, da die Verbotsnorm primär die Phase der aktuellen Nutzung betrifft. Die überplanten Flächen sind potenziell geeignet anteilig als Nahrungshabitat genutzt zu werden. Vor dem Hintergrund der geringen Größe der Fläche und der noch vorhanden gleichwertigen Ausweichflächen im Umfeld, sind keine erheblichen Beeinträchtigungen zu erwarten. Es sind durch die Umsetzung des Vorhaben keine erheblichen Beeinträchtigungen der Waldohreule zu erwarten.</p>		
1. Werden evtl. Tiere verletzt oder getötet? (außer bei unabwendbaren Verletzungen oder Tötungen, bei einem nicht signifikant erhöhtem Tötungsrisiko oder infolge von Nr. 3) <input type="checkbox"/> ja <input checked="" type="checkbox"/> nein		
2. Werden evtl. Tiere während der Fortpflanzungs-, Aufzucht-, Mauser-, Überwinterungs- und Wanderungszeiten so gestört, dass sich der Erhaltungszustand der lokalen Population verschlechtern könnte? <input type="checkbox"/> ja <input checked="" type="checkbox"/> nein		
3. Werden evtl. Fortpflanzungs- oder Ruhestätten aus der Natur entnommen beschädigt oder zerstört, ohne dass deren ökologische Funktion im räumlichen Zusammenhang erhalten bleibt? <input type="checkbox"/> ja <input checked="" type="checkbox"/> nein		
4. Werden evtl. wild lebende Pflanzen oder ihre Entwicklungsformen aus der Natur entnommen, sie oder ihre Standorte beschädigt oder zerstört, ohne dass deren ökologische Funktion im räumlichen Zusammenhang erhalten bleibt? <input type="checkbox"/> ja <input checked="" type="checkbox"/> nein		





## B.) Antragsteller (Anlage „Art-für-Art-Protokoll“)

Angaben zur Artenschutzprüfung für einzelne Arten (Für alle Arten, die im Sinne einer vertiefenden Art-für-Art-Betrachtung geprüft werden, einzeln bearbeiten!)		
Durch Plan/Vorhaben betroffene Art: <b>Mäusebussard (Buteo buteo)</b>		
Schutz- und Gefährdungsstatus der Art		
<input type="checkbox"/> FFH-Anhang IV-Art  <input checked="" type="checkbox"/> europäische Vogelart	<b>Rote Liste-Status</b> Deutschland * Nordrhein-Westfalen *	<b>Messtischblatt</b> <div style="border: 1px solid black; padding: 5px; width: 100px; text-align: center;">47083</div>
<b>Erhaltungszustand in Nordrhein-Westfalen</b> <input type="checkbox"/> atlantische Region <input checked="" type="checkbox"/> kontinentale Region <div style="display: flex; gap: 10px; margin-top: 5px;"> <div style="display: flex; align-items: center; gap: 5px;"> <div style="width: 15px; height: 15px; background-color: green; border: 1px solid black;"></div> <span>grün</span> </div> <span>günstig</span> </div> <div style="display: flex; align-items: center; gap: 5px; margin-top: 5px;"> <div style="width: 15px; height: 15px; background-color: yellow; border: 1px solid black;"></div> <span>gelb</span> </div> <span>ungünstig / unzureichend</span>		

rot



## B.) Antragsteller (Anlage „Art-für-Art-Protokoll“)

Angaben zur Artenschutzprüfung für einzelne Arten (Für alle Arten, die im Sinne einer vertiefenden Art-für-Art-Betrachtung geprüft werden, einzeln bearbeiten!)														
Durch Plan/Vorhaben betroffene Art: <b>Kleinspecht (Dryobates minor)</b>														
Schutz- und Gefährdungsstatus der Art														
<input type="checkbox"/> FFH-Anhang IV-Art  <input checked="" type="checkbox"/> europäische Vogelart	<b>Rote Liste-Status</b> Deutschland <table border="1" style="display: inline-table; vertical-align: middle;"><tr><td>V</td></tr></table> Nordrhein-Westfalen <table border="1" style="display: inline-table; vertical-align: middle;"><tr><td>3</td></tr></table>	V	3	<b>Messtischblatt</b>  <table border="1" style="display: inline-table;"><tr><td>47083</td></tr></table>	47083									
V														
3														
47083														
<b>Erhaltungszustand in Nordrhein-Westfalen</b> <input type="checkbox"/> atlantische Region <input checked="" type="checkbox"/> kontinentale Region <table style="margin-left: 20px;"> <tr><td><span style="background-color: green; color: white; padding: 2px;">grün</span></td><td>günstig</td></tr> <tr><td><span style="background-color: yellow; color: black; padding: 2px;">gelb</span></td><td>ungünstig / unzureichend</td></tr> <tr><td><span style="background-color: red; color: white; padding: 2px;">rot</span></td><td>ungünstig / schlecht</td></tr> </table>	<span style="background-color: green; color: white; padding: 2px;">grün</span>	günstig	<span style="background-color: yellow; color: black; padding: 2px;">gelb</span>	ungünstig / unzureichend	<span style="background-color: red; color: white; padding: 2px;">rot</span>	ungünstig / schlecht	<b>Erhaltungszustand der lokalen Population</b> (Angabe nur erforderlich bei evtl. erheblicher Störung (II.3 Nr.2) oder voraussichtlichem Ausnahmeverfahren(III)) <input type="checkbox"/> <b>A</b> günstig / hervorragend <input type="checkbox"/> <b>B</b> günstig / gut <input type="checkbox"/> <b>C</b> ungünstig / mittel-schlecht							
<span style="background-color: green; color: white; padding: 2px;">grün</span>	günstig													
<span style="background-color: yellow; color: black; padding: 2px;">gelb</span>	ungünstig / unzureichend													
<span style="background-color: red; color: white; padding: 2px;">rot</span>	ungünstig / schlecht													
Arbeitsschritt II.1: Ermittlung und Darstellung der Betroffenheit der Art (ohne die unter II.2 beschriebenen Maßnahmen)														
<p>Der Kleinspecht ist als potenziell vorkommende planungsrelevante Art benannt. Die Habitatstrukturen lassen ein Vorkommen nicht grundsätzlich ausschließen. Bei der Begutachtung der überplanten Strukturen am 05.04.2016 konnte kein Kleinspecht festgestellt werden. Die überplanten Strukturen besitzen jedoch das Potenzial als Fortpflanzungs- und Ruhestätte zu dienen.</p>														
Arbeitsschritt II.2: Einbeziehen von Vermeidungsmaßnahmen und des Risikomanagements														
<p>Da eine Nutzung als Fortpflanzungs- und Ruhestätte der Gehölzstrukturen nicht gänzlich ausgeschlossen werden kann, sind die Rodungsarbeiten außerhalb der Brutzeit (1. März bis 30. September) durchzuführen.</p>														
Arbeitsschritt II.3: Prognose der artenschutzrechtlichen Verbotstatbestände (unter Voraussetzung der unter II.2 beschriebenen Maßnahmen)														
<p>Unter Berücksichtigung der Vermeidungsmaßnahme V1 ist die Gefahr einer Verletzung bzw. Tötung von Individuen des Kleinspecht durch das Vorhaben nicht gegeben. Es sind durch die Umsetzung des Vorhaben keine erheblichen Beeinträchtigungen des Kleinspecht zu erwarten.</p>														
<table style="width: 100%; border-collapse: collapse;"> <tr> <td style="width: 80%;">1. Werden evtl. Tiere verletzt oder getötet? <small>(außer bei unabwendbaren Verletzungen oder Tötungen, bei einem nicht signifikant erhöhtem Tötungsrisiko oder infolge von Nr. 3)</small></td> <td style="width: 10%; text-align: center;"><input type="checkbox"/> ja</td> <td style="width: 10%; text-align: center;"><input checked="" type="checkbox"/> nein</td> </tr> <tr> <td>2. Werden evtl. Tiere während der Fortpflanzungs-, Aufzucht-, Mauser-, Überwinterungs- und Wanderungszeiten so gestört, dass sich der Erhaltungszustand der lokalen Population verschlechtern könnte?</td> <td style="text-align: center;"><input type="checkbox"/> ja</td> <td style="text-align: center;"><input checked="" type="checkbox"/> nein</td> </tr> <tr> <td>3. Werden evtl. Fortpflanzungs- oder Ruhestätten aus der Natur entnommen beschädigt oder zerstört, ohne dass deren ökologische Funktion im räumlichen Zusammenhang erhalten bleibt?</td> <td style="text-align: center;"><input type="checkbox"/> ja</td> <td style="text-align: center;"><input checked="" type="checkbox"/> nein</td> </tr> <tr> <td>4. Werden evtl. wild lebende Pflanzen oder ihre Entwicklungsformen aus der Natur entnommen, sie oder ihre Standorte beschädigt oder zerstört, ohne dass deren ökologische Funktion im räumlichen Zusammenhang erhalten bleibt?</td> <td style="text-align: center;"><input type="checkbox"/> ja</td> <td style="text-align: center;"><input checked="" type="checkbox"/> nein</td> </tr> </table>			1. Werden evtl. Tiere verletzt oder getötet? <small>(außer bei unabwendbaren Verletzungen oder Tötungen, bei einem nicht signifikant erhöhtem Tötungsrisiko oder infolge von Nr. 3)</small>	<input type="checkbox"/> ja	<input checked="" type="checkbox"/> nein	2. Werden evtl. Tiere während der Fortpflanzungs-, Aufzucht-, Mauser-, Überwinterungs- und Wanderungszeiten so gestört, dass sich der Erhaltungszustand der lokalen Population verschlechtern könnte?	<input type="checkbox"/> ja	<input checked="" type="checkbox"/> nein	3. Werden evtl. Fortpflanzungs- oder Ruhestätten aus der Natur entnommen beschädigt oder zerstört, ohne dass deren ökologische Funktion im räumlichen Zusammenhang erhalten bleibt?	<input type="checkbox"/> ja	<input checked="" type="checkbox"/> nein	4. Werden evtl. wild lebende Pflanzen oder ihre Entwicklungsformen aus der Natur entnommen, sie oder ihre Standorte beschädigt oder zerstört, ohne dass deren ökologische Funktion im räumlichen Zusammenhang erhalten bleibt?	<input type="checkbox"/> ja	<input checked="" type="checkbox"/> nein
1. Werden evtl. Tiere verletzt oder getötet? <small>(außer bei unabwendbaren Verletzungen oder Tötungen, bei einem nicht signifikant erhöhtem Tötungsrisiko oder infolge von Nr. 3)</small>	<input type="checkbox"/> ja	<input checked="" type="checkbox"/> nein												
2. Werden evtl. Tiere während der Fortpflanzungs-, Aufzucht-, Mauser-, Überwinterungs- und Wanderungszeiten so gestört, dass sich der Erhaltungszustand der lokalen Population verschlechtern könnte?	<input type="checkbox"/> ja	<input checked="" type="checkbox"/> nein												
3. Werden evtl. Fortpflanzungs- oder Ruhestätten aus der Natur entnommen beschädigt oder zerstört, ohne dass deren ökologische Funktion im räumlichen Zusammenhang erhalten bleibt?	<input type="checkbox"/> ja	<input checked="" type="checkbox"/> nein												
4. Werden evtl. wild lebende Pflanzen oder ihre Entwicklungsformen aus der Natur entnommen, sie oder ihre Standorte beschädigt oder zerstört, ohne dass deren ökologische Funktion im räumlichen Zusammenhang erhalten bleibt?	<input type="checkbox"/> ja	<input checked="" type="checkbox"/> nein												

### Arbeitsschritt III: Beurteilung der Ausnahmevoraussetzungen

(wenn mindestens eine der unter II.3 genannten Fragen mit „ja“ beantwortet wurde)

1. Ist das Vorhaben aus zwingenden Gründen des überwiegenden öffentlichen Interesses gerechtfertigt?  ja  nein
2. Können zumutbare Alternativen ausgeschlossen werden?  ja  nein
3. Wird der Erhaltungszustand der Populationen sich bei europäischen Vogelarten nicht verschlechtern bzw. bei FFH-Anhang IV-Arten günstig bleiben?  ja  nein

## B.) Antragsteller (Anlage „Art-für-Art-Protokoll“)

Angaben zur Artenschutzprüfung für einzelne Arten (Für alle Arten, die im Sinne einer vertiefenden Art-für-Art-Betrachtung geprüft werden, einzeln bearbeiten!)		
Durch Plan/Vorhaben betroffene Art: <b>Turmfalke (Falco tinnunculus)</b>		
Schutz- und Gefährdungsstatus der Art		
<input type="checkbox"/> FFH-Anhang IV-Art  <input checked="" type="checkbox"/> europäische Vogelart	<b>Rote Liste-Status</b> Deutschland * Nordrhein-Westfalen VS	<b>Messtischblatt</b> 47083
<b>Erhaltungszustand in Nordrhein-Westfalen</b> <input type="checkbox"/> atlantische Region <input checked="" type="checkbox"/> kontinentale Region <input checked="" type="checkbox"/> grün                    günstig <input checked="" type="checkbox"/> gelb                        ungünstig / unzureichend <input checked="" type="checkbox"/> rot                            ungünstig / schlecht	<b>Erhaltungszustand der lokalen Population</b> (Angabe nur erforderlich bei evtl. erheblicher Störung (II.3 Nr.2) oder voraussichtlichem Ausnahmeverfahren(III)) <input type="checkbox"/> A                    günstig / hervorragend <input type="checkbox"/> B                    günstig / gut <input type="checkbox"/> C                    ungünstig / mittel-schlecht	
Arbeitsschritt II.1: Ermittlung und Darstellung der Betroffenheit der Art (ohne die unter II.2 beschriebenen Maßnahmen)		
<p>Der Turmfalke ist als potenziell vorkommende planungsrelevante Art benannt. Die Habitatstrukturen lassen ein Vorkommen nicht grundsätzlich ausschließen. Bei der Begutachtung der überplanten Strukturen am 05.04.2016 konnten keine Fortpflanzungs- und Ruhestätte des Turmfalken festgestellt werden. Im Siedlungsbereich sind Brutplätze überwiegend an hohen Gebäuden wie z.B. Kirchen, Hochhäusern oder Industrieanlagen zu finden. Die überplanten Strukturen besitzen kein Potenzial als Fortpflanzungs- und Ruhestätte. Das als Weide genutzte Grünland ist potenziell dazu geeignet anteilig als Nahrungshabitat vom Turmfalke genutzt zu werden.</p>		
Arbeitsschritt II.2: Einbeziehen von Vermeidungsmaßnahmen und des Risikomanagements		
<p>Spezielle Vermeidungs- bzw. Ausgleichsmaßnahmen sind nicht erforderlich.</p>		
Arbeitsschritt II.3: Prognose der artenschutzrechtlichen Verbotstatbestände (unter Voraussetzung der unter II.2 beschriebenen Maßnahmen)		
<p>Die Gefahr einer Verletzung bzw. Tötung von Individuen des Turmfalken ist durch das Vorhaben nicht gegeben. Brutplätze sind im Eingriffsbereich nicht vorhanden und werden demzufolge durch das Bauvorhaben nicht zerstört. Die überplante Grünlandfläche ist potenziell geeignet anteilig als Nahrungshabitat genutzt zu werden. Vor dem Hintergrund der geringen Größe der Fläche und der noch vorhanden gleichwertigen Ausweichflächen im Umfeld, sind keine erheblichen Beeinträchtigungen zu erwarten.</p>		
1. Werden evtl. Tiere verletzt oder getötet? (außer bei unabwendbaren Verletzungen oder Tötungen, bei einem nicht signifikant erhöhtem Tötungsrisiko oder infolge von Nr. 3) <input type="checkbox"/> ja <input checked="" type="checkbox"/> nein		
2. Werden evtl. Tiere während der Fortpflanzungs-, Aufzucht-, Mauser-, Überwinterungs- und Wanderungszeiten so gestört, dass sich der Erhaltungszustand der lokalen Population verschlechtern könnte? <input type="checkbox"/> ja <input checked="" type="checkbox"/> nein		
3. Werden evtl. Fortpflanzungs- oder Ruhestätten aus der Natur entnommen beschädigt oder zerstört, ohne dass deren ökologische Funktion im räumlichen Zusammenhang erhalten bleibt? <input type="checkbox"/> ja <input checked="" type="checkbox"/> nein		
4. Werden evtl. wild lebende Pflanzen oder ihre Entwicklungsformen aus der Natur entnommen, sie oder ihre Standorte beschädigt oder zerstört, ohne dass deren ökologische Funktion im räumlichen Zusammenhang erhalten bleibt? <input type="checkbox"/> ja <input checked="" type="checkbox"/> nein		

**Arbeitsschritt III: Beurteilung der Ausnahmevoraussetzungen**

(wenn mindestens eine der unter II.3 genannten Fragen mit „ja“ beantwortet wurde)

1. Ist das Vorhaben aus zwingenden Gründen des überwiegenden öffentlichen Interesses gerechtfertigt?  ja  nein
  
  
  
  
  
  
  
  
  
  
2. Können zumutbare Alternativen ausgeschlossen werden?  ja  nein
  
  
  
  
  
  
  
  
  
  
3. Wird der Erhaltungszustand der Populationen sich bei europäischen Vogelarten nicht verschlechtern bzw. bei FFH-Anhang IV-Arten günstig bleiben?  ja  nein

## B.) Antragsteller (Anlage „Art-für-Art-Protokoll“)

Angaben zur Artenschutzprüfung für einzelne Arten (Für alle Arten, die im Sinne einer vertiefenden Art-für-Art-Betrachtung geprüft werden, einzeln bearbeiten!)														
Durch Plan/Vorhaben betroffene Art: <b>Feldschwirl (<i>Locustella naevia</i>)</b>														
Schutz- und Gefährdungsstatus der Art														
<input type="checkbox"/> FFH-Anhang IV-Art  <input checked="" type="checkbox"/> europäische Vogelart	<b>Rote Liste-Status</b> Deutschland <table border="1" style="display: inline-table; vertical-align: middle;"><tr><td>V</td></tr></table> Nordrhein-Westfalen <table border="1" style="display: inline-table; vertical-align: middle;"><tr><td>3</td></tr></table>	V	3	<b>Messtischblatt</b> <table border="1" style="display: inline-table; vertical-align: middle;"><tr><td>47083</td></tr></table>	47083									
V														
3														
47083														
<b>Erhaltungszustand in Nordrhein-Westfalen</b> <input type="checkbox"/> atlantische Region <input checked="" type="checkbox"/> kontinentale Region <table style="margin-left: 20px;"> <tr><td><input checked="" type="checkbox"/> grün</td><td>günstig</td></tr> <tr><td><input checked="" type="checkbox"/> gelb</td><td>ungünstig / unzureichend</td></tr> <tr><td><input checked="" type="checkbox"/> rot</td><td>ungünstig / schlecht</td></tr> </table>	<input checked="" type="checkbox"/> grün	günstig	<input checked="" type="checkbox"/> gelb	ungünstig / unzureichend	<input checked="" type="checkbox"/> rot	ungünstig / schlecht	<b>Erhaltungszustand der lokalen Population</b> (Angabe nur erforderlich bei evtl. erheblicher Störung (II.3 Nr.2) oder voraussichtlichem Ausnahmeverfahren(III)) <input type="checkbox"/> A    günstig / hervorragend <input type="checkbox"/> B    günstig / gut <input type="checkbox"/> C    ungünstig / mittel-schlecht							
<input checked="" type="checkbox"/> grün	günstig													
<input checked="" type="checkbox"/> gelb	ungünstig / unzureichend													
<input checked="" type="checkbox"/> rot	ungünstig / schlecht													
Arbeitsschritt II.1: Ermittlung und Darstellung der Betroffenheit der Art (ohne die unter II.2 beschriebenen Maßnahmen)														
<p>Der Feldschwirl ist als potenziell vorkommende planungsrelevante Art benannt. Die Habitatstrukturen lassen ein Vorkommen nicht grundsätzlich ausschließen. Bei der Begutachtung der überplanten Strukturen am 05.04.2016 konnte kein Feldschwirl festgestellt werden. Die überplanten Strukturen besitzen jedoch das Potenzial als Fortpflanzungs- und Ruhestätte zu dienen.</p>														
Arbeitsschritt II.2: Einbeziehen von Vermeidungsmaßnahmen und des Risikomanagements														
<p>Da eine Nutzung als Fortpflanzungs- und Ruhestätte der überplanten Flächen nicht gänzlich ausgeschlossen werden kann, erfolgt die Herrichtung des Baufeldes (wie das Abschieben des Oberbodens) außerhalb der Brutzeit der potenziell auftretenden bodenbrütenden Vogelarten (Zeitraum: 01. März bis 31. Juli) zur Vermeidung der Zerstörung von Gelegen.</p>														
Arbeitsschritt II.3: Prognose der artenschutzrechtlichen Verbotstatbestände (unter Voraussetzung der unter II.2 beschriebenen Maßnahmen)														
<p>Unter Berücksichtigung der Vermeidungsmaßnahme V2 ist die Gefahr einer Verletzung bzw. Tötung von Individuen des Feldschwirl durch das Vorhaben nicht gegeben. Es sind durch die Umsetzung des Vorhaben keine erheblichen Beeinträchtigungen des Feldschwirl zu erwarten.</p>														
<table style="width: 100%; border-collapse: collapse;"> <tr> <td style="width: 80%;">1. Werden evtl. Tiere verletzt oder getötet? (außer bei unabwendbaren Verletzungen oder Tötungen, bei einem nicht signifikant erhöhtem Tötungsrisiko oder infolge von Nr. 3)</td> <td style="width: 10%; text-align: center;"><input type="checkbox"/> ja</td> <td style="width: 10%; text-align: center;"><input checked="" type="checkbox"/> nein</td> </tr> <tr> <td>2. Werden evtl. Tiere während der Fortpflanzungs-, Aufzucht-, Mauser-, Überwinterungs- und Wanderungszeiten so gestört, dass sich der Erhaltungszustand der lokalen Population verschlechtern könnte?</td> <td style="text-align: center;"><input type="checkbox"/> ja</td> <td style="text-align: center;"><input checked="" type="checkbox"/> nein</td> </tr> <tr> <td>3. Werden evtl. Fortpflanzungs- oder Ruhestätten aus der Natur entnommen beschädigt oder zerstört, ohne dass deren ökologische Funktion im räumlichen Zusammenhang erhalten bleibt?</td> <td style="text-align: center;"><input type="checkbox"/> ja</td> <td style="text-align: center;"><input checked="" type="checkbox"/> nein</td> </tr> <tr> <td>4. Werden evtl. wild lebende Pflanzen oder ihre Entwicklungsformen aus der Natur entnommen, sie oder ihre Standorte beschädigt oder zerstört, ohne dass deren ökologische Funktion im räumlichen Zusammenhang erhalten bleibt?</td> <td style="text-align: center;"><input type="checkbox"/> ja</td> <td style="text-align: center;"><input checked="" type="checkbox"/> nein</td> </tr> </table>			1. Werden evtl. Tiere verletzt oder getötet? (außer bei unabwendbaren Verletzungen oder Tötungen, bei einem nicht signifikant erhöhtem Tötungsrisiko oder infolge von Nr. 3)	<input type="checkbox"/> ja	<input checked="" type="checkbox"/> nein	2. Werden evtl. Tiere während der Fortpflanzungs-, Aufzucht-, Mauser-, Überwinterungs- und Wanderungszeiten so gestört, dass sich der Erhaltungszustand der lokalen Population verschlechtern könnte?	<input type="checkbox"/> ja	<input checked="" type="checkbox"/> nein	3. Werden evtl. Fortpflanzungs- oder Ruhestätten aus der Natur entnommen beschädigt oder zerstört, ohne dass deren ökologische Funktion im räumlichen Zusammenhang erhalten bleibt?	<input type="checkbox"/> ja	<input checked="" type="checkbox"/> nein	4. Werden evtl. wild lebende Pflanzen oder ihre Entwicklungsformen aus der Natur entnommen, sie oder ihre Standorte beschädigt oder zerstört, ohne dass deren ökologische Funktion im räumlichen Zusammenhang erhalten bleibt?	<input type="checkbox"/> ja	<input checked="" type="checkbox"/> nein
1. Werden evtl. Tiere verletzt oder getötet? (außer bei unabwendbaren Verletzungen oder Tötungen, bei einem nicht signifikant erhöhtem Tötungsrisiko oder infolge von Nr. 3)	<input type="checkbox"/> ja	<input checked="" type="checkbox"/> nein												
2. Werden evtl. Tiere während der Fortpflanzungs-, Aufzucht-, Mauser-, Überwinterungs- und Wanderungszeiten so gestört, dass sich der Erhaltungszustand der lokalen Population verschlechtern könnte?	<input type="checkbox"/> ja	<input checked="" type="checkbox"/> nein												
3. Werden evtl. Fortpflanzungs- oder Ruhestätten aus der Natur entnommen beschädigt oder zerstört, ohne dass deren ökologische Funktion im räumlichen Zusammenhang erhalten bleibt?	<input type="checkbox"/> ja	<input checked="" type="checkbox"/> nein												
4. Werden evtl. wild lebende Pflanzen oder ihre Entwicklungsformen aus der Natur entnommen, sie oder ihre Standorte beschädigt oder zerstört, ohne dass deren ökologische Funktion im räumlichen Zusammenhang erhalten bleibt?	<input type="checkbox"/> ja	<input checked="" type="checkbox"/> nein												





## B.) Antragsteller (Anlage „Art-für-Art-Protokoll“)

Angaben zur Artenschutzprüfung für einzelne Arten (Für alle Arten, die im Sinne einer vertiefenden Art-für-Art-Betrachtung geprüft werden, einzeln bearbeiten!)														
Durch Plan/Vorhaben betroffene Art: <b>Feldsperling (Passer montanus)</b>														
Schutz- und Gefährdungsstatus der Art														
<input type="checkbox"/> FFH-Anhang IV-Art  <input checked="" type="checkbox"/> europäische Vogelart	<b>Rote Liste-Status</b> Deutschland <table border="1" style="display: inline-table; vertical-align: middle;"><tr><td>V</td></tr></table> Nordrhein-Westfalen <table border="1" style="display: inline-table; vertical-align: middle;"><tr><td>3</td></tr></table>	V	3	<b>Messtischblatt</b>  <table border="1" style="display: inline-table;"><tr><td>47083</td></tr></table>	47083									
V														
3														
47083														
<b>Erhaltungszustand in Nordrhein-Westfalen</b> <input type="checkbox"/> atlantische Region <input checked="" type="checkbox"/> kontinentale Region <table style="margin-left: 20px;"> <tr><td><input checked="" type="checkbox"/> grün</td><td>günstig</td></tr> <tr><td><input checked="" type="checkbox"/> gelb</td><td>ungünstig / unzureichend</td></tr> <tr><td><input checked="" type="checkbox"/> rot</td><td>ungünstig / schlecht</td></tr> </table>	<input checked="" type="checkbox"/> grün	günstig	<input checked="" type="checkbox"/> gelb	ungünstig / unzureichend	<input checked="" type="checkbox"/> rot	ungünstig / schlecht	<b>Erhaltungszustand der lokalen Population</b> (Angabe nur erforderlich bei evtl. erheblicher Störung (II.3 Nr.2) oder voraussichtlichem Ausnahmeverfahren(III)) <input type="checkbox"/> <b>A</b> günstig / hervorragend <input type="checkbox"/> <b>B</b> günstig / gut <input type="checkbox"/> <b>C</b> ungünstig / mittel-schlecht							
<input checked="" type="checkbox"/> grün	günstig													
<input checked="" type="checkbox"/> gelb	ungünstig / unzureichend													
<input checked="" type="checkbox"/> rot	ungünstig / schlecht													
Arbeitsschritt II.1: Ermittlung und Darstellung der Betroffenheit der Art (ohne die unter II.2 beschriebenen Maßnahmen)														
<p>Der Feldsperling ist als potenziell vorkommende planungsrelevante Art benannt. Die Habitatstrukturen lassen ein Vorkommen nicht grundsätzlich ausschließen. Bei der Begutachtung der überplanten Strukturen am 05.04.2016 konnte zwar kein besonders hohes Potenzial an Nistmöglichkeiten für den Feldsperling festgestellt werden, doch gänzlich auszuschließen sind Nistmöglichkeiten nicht. Die überplanten Gehölze wurden in Augenschein genommen. Es konnten keine Höhlen festgestellt werden, die Nistplatzpotenzial haben.</p>														
Arbeitsschritt II.2: Einbeziehen von Vermeidungsmaßnahmen und des Risikomanagements														
<p>Da eine Nutzung als Fortpflanzungs- und Ruhestätte der Gehölzstrukturen bzw. eventuell überplanter Gebäudestrukturen nicht gänzlich ausgeschlossen werden kann, sind die Abriss- bzw. Rodungsarbeiten außerhalb der Brutzeit (1. März bis 30. September) durchzuführen.</p>														
Arbeitsschritt II.3: Prognose der artenschutzrechtlichen Verbotstatbestände (unter Voraussetzung der unter II.2 beschriebenen Maßnahmen)														
<p>Unter Berücksichtigung der Vermeidungsmaßnahme V1 ist die Gefahr einer Verletzung bzw. Tötung von Individuen des Feldsperling durch das Vorhaben nicht gegeben. Die überplanten Gebäude- sowie die Gehölzstrukturen besitzen kein besonders hohes Potenzial an Nistplätzen. Bei der vorgesehenen Bebauung der Flächen ist zu erwarten, dass ein zum Ausgangszustand im Verhältnis stehendes Angebot an Nistplätzen zur Verfügung stehen wird. Potenzielle Lebensstätten fallen nicht unter den Verbotstatbestand, da die Verbotsnorm primär die Phase der aktuellen Nutzung betrifft. Es sind durch die Umsetzung des Vorhaben keine erheblichen Beeinträchtigungen des Feldsperling zu erwarten.</p>														
<table style="width: 100%; border-collapse: collapse;"> <tr> <td style="width: 80%; vertical-align: top;">           1. Werden evtl. Tiere verletzt oder getötet?            (außer bei unabwendbaren Verletzungen oder Tötungen, bei einem nicht signifikant erhöhtem Tötungsrisiko oder infolge von Nr. 3)         </td> <td style="width: 10%; text-align: center; vertical-align: middle;"><input type="checkbox"/> ja</td> <td style="width: 10%; text-align: center; vertical-align: middle;"><input checked="" type="checkbox"/> nein</td> </tr> <tr> <td style="vertical-align: top;">           2. Werden evtl. Tiere während der Fortpflanzungs-, Aufzucht-, Mauser-, Überwinterungs- und Wanderungszeiten so gestört, dass sich der Erhaltungszustand der lokalen Population verschlechtern könnte?         </td> <td style="text-align: center; vertical-align: middle;"><input type="checkbox"/> ja</td> <td style="text-align: center; vertical-align: middle;"><input checked="" type="checkbox"/> nein</td> </tr> <tr> <td style="vertical-align: top;">           3. Werden evtl. Fortpflanzungs- oder Ruhestätten aus der Natur entnommen beschädigt oder zerstört, ohne dass deren ökologische Funktion im räumlichen Zusammenhang erhalten bleibt?         </td> <td style="text-align: center; vertical-align: middle;"><input type="checkbox"/> ja</td> <td style="text-align: center; vertical-align: middle;"><input checked="" type="checkbox"/> nein</td> </tr> <tr> <td style="vertical-align: top;">           4. Werden evtl. wild lebende Pflanzen oder ihre Entwicklungsformen aus der Natur entnommen, sie oder ihre Standorte beschädigt oder zerstört, ohne dass deren ökologische Funktion im räumlichen Zusammenhang erhalten bleibt?         </td> <td style="text-align: center; vertical-align: middle;"><input type="checkbox"/> ja</td> <td style="text-align: center; vertical-align: middle;"><input checked="" type="checkbox"/> nein</td> </tr> </table>			1. Werden evtl. Tiere verletzt oder getötet? (außer bei unabwendbaren Verletzungen oder Tötungen, bei einem nicht signifikant erhöhtem Tötungsrisiko oder infolge von Nr. 3)	<input type="checkbox"/> ja	<input checked="" type="checkbox"/> nein	2. Werden evtl. Tiere während der Fortpflanzungs-, Aufzucht-, Mauser-, Überwinterungs- und Wanderungszeiten so gestört, dass sich der Erhaltungszustand der lokalen Population verschlechtern könnte?	<input type="checkbox"/> ja	<input checked="" type="checkbox"/> nein	3. Werden evtl. Fortpflanzungs- oder Ruhestätten aus der Natur entnommen beschädigt oder zerstört, ohne dass deren ökologische Funktion im räumlichen Zusammenhang erhalten bleibt?	<input type="checkbox"/> ja	<input checked="" type="checkbox"/> nein	4. Werden evtl. wild lebende Pflanzen oder ihre Entwicklungsformen aus der Natur entnommen, sie oder ihre Standorte beschädigt oder zerstört, ohne dass deren ökologische Funktion im räumlichen Zusammenhang erhalten bleibt?	<input type="checkbox"/> ja	<input checked="" type="checkbox"/> nein
1. Werden evtl. Tiere verletzt oder getötet? (außer bei unabwendbaren Verletzungen oder Tötungen, bei einem nicht signifikant erhöhtem Tötungsrisiko oder infolge von Nr. 3)	<input type="checkbox"/> ja	<input checked="" type="checkbox"/> nein												
2. Werden evtl. Tiere während der Fortpflanzungs-, Aufzucht-, Mauser-, Überwinterungs- und Wanderungszeiten so gestört, dass sich der Erhaltungszustand der lokalen Population verschlechtern könnte?	<input type="checkbox"/> ja	<input checked="" type="checkbox"/> nein												
3. Werden evtl. Fortpflanzungs- oder Ruhestätten aus der Natur entnommen beschädigt oder zerstört, ohne dass deren ökologische Funktion im räumlichen Zusammenhang erhalten bleibt?	<input type="checkbox"/> ja	<input checked="" type="checkbox"/> nein												
4. Werden evtl. wild lebende Pflanzen oder ihre Entwicklungsformen aus der Natur entnommen, sie oder ihre Standorte beschädigt oder zerstört, ohne dass deren ökologische Funktion im räumlichen Zusammenhang erhalten bleibt?	<input type="checkbox"/> ja	<input checked="" type="checkbox"/> nein												

### Arbeitsschritt III: Beurteilung der Ausnahmevoraussetzungen

(wenn mindestens eine der unter II.3 genannten Fragen mit „ja“ beantwortet wurde)

1. Ist das Vorhaben aus zwingenden Gründen des überwiegenden öffentlichen Interesses gerechtfertigt?  ja  nein
2. Können zumutbare Alternativen ausgeschlossen werden?  ja  nein
3. Wird der Erhaltungszustand der Populationen sich bei europäischen Vogelarten nicht verschlechtern bzw. bei FFH-Anhang IV-Arten günstig bleiben?  ja  nein

## B.) Antragsteller (Anlage „Art-für-Art-Protokoll“)

Angaben zur Artenschutzprüfung für einzelne Arten (Für alle Arten, die im Sinne einer vertiefenden Art-für-Art-Betrachtung geprüft werden, einzeln bearbeiten!)		
Durch Plan/Vorhaben betroffene Art: <b>Waldkauz (Strix aluco)</b>		
Schutz- und Gefährdungsstatus der Art		
<input type="checkbox"/> FFH-Anhang IV-Art  <input checked="" type="checkbox"/> europäische Vogelart	<b>Rote Liste-Status</b> Deutschland * Nordrhein-Westfalen *	<b>Messtischblatt</b> <div style="border: 1px solid black; padding: 5px; width: 100px; text-align: center;">47083</div>
<b>Erhaltungszustand in Nordrhein-Westfalen</b> <input type="checkbox"/> atlantische Region <input checked="" type="checkbox"/> kontinentale Region <div style="display: flex; gap: 10px; margin-top: 5px;"> <div style="display: flex; align-items: center; gap: 5px;"> <div style="width: 15px; height: 15px; background-color: green; border: 1px solid black;"></div> <span>grün</span> </div> <span style="margin-left: 20px;">günstig</span> </div> <div style="display: flex; align-items: center; gap: 5px; margin-top: 5px;"> <div style="width: 15px; height: 15px; background-color: yellow; border: 1px solid black;"></div> <span>gelb</span> </div> <span style="margin-left: 20px;">ungünstig / unzureichend</span>		

rot



## B.) Antragsteller (Anlage „Art-für-Art-Protokoll“)

Angaben zur Artenschutzprüfung für einzelne Arten (Für alle Arten, die im Sinne einer vertiefenden Art-für-Art-Betrachtung geprüft werden, einzeln bearbeiten!)		
Durch Plan/Vorhaben betroffene Art: <b>Schleiereule (Tyto alba)</b>		
Schutz- und Gefährdungsstatus der Art		
<input type="checkbox"/> FFH-Anhang IV-Art  <input checked="" type="checkbox"/> europäische Vogelart	<b>Rote Liste-Status</b> Deutschland * Nordrhein-Westfalen *S	<b>Messtischblatt</b> <div style="border: 1px solid black; padding: 5px; width: 100px; text-align: center;">47083</div>
<b>Erhaltungszustand in Nordrhein-Westfalen</b> <input type="checkbox"/> atlantische Region <input checked="" type="checkbox"/> kontinentale Region <div style="display: flex; gap: 10px; margin-top: 5px;"> <div style="display: flex; align-items: center; gap: 5px;"> <div style="width: 15px; height: 15px; background-color: green; border: 1px solid black;"></div> <span>grün</span> </div> <span>günstig</span> </div> <div style="display: flex; align-items: center; gap: 5px; margin-top: 5px;"> <div style="width: 15px; height: 15px; background-color: yellow; border: 1px solid black;"></div> <span>gelb</span> </div> <span>ungünstig / unzureichend</span>		

rot



## B.) Antragsteller (Anlage „Art-für-Art-Protokoll“)

Angaben zur Artenschutzprüfung für einzelne Arten (Für alle Arten, die im Sinne einer vertiefenden Art-für-Art-Betrachtung geprüft werden, einzeln bearbeiten!)		
Durch Plan/Vorhaben betroffene Art: <span style="border: 1px solid black; padding: 2px;">Kleine Bartfledermaus (Myotis mystacinus)</span>		
Schutz- und Gefährdungsstatus der Art		
<input checked="" type="checkbox"/> FFH-Anhang IV-Art  <input type="checkbox"/> europäische Vogelart	<b>Rote Liste-Status</b> Deutschland <span style="border: 1px solid black; padding: 2px;">V</span> Nordrhein-Westfalen <span style="border: 1px solid black; padding: 2px;">3</span>	<b>Messtischblatt</b> <span style="border: 1px solid black; padding: 2px; display: inline-block; width: 60px; text-align: center;">47083</span>
<b>Erhaltungszustand in Nordrhein-Westfalen</b> <input type="checkbox"/> atlantische Region <input checked="" type="checkbox"/> kontinentale Region <span style="display: inline-block; width: 15px; height: 10px; background-color: green; border: 1px solid black; margin-right: 5px;"></span> grün      günstig <span style="display: inline-block; width: 15px; height: 10px; background-color: yellow; border: 1px solid black; margin-right: 5px;"></span> gelb      ungünstig / unzureichend <span style="display: inline-block; width: 15px; height: 10px; background-color: red; border: 1px solid black; margin-right: 5px;"></span> rot      ungünstig / schlecht	<b>Erhaltungszustand der lokalen Population</b> <small>(Angabe nur erforderlich bei evtl. erheblicher Störung (II.3 Nr.2) oder voraussichtlichem Ausnahmeverfahren(III))</small> <input type="checkbox"/> A      günstig / hervorragend <input type="checkbox"/> B      günstig / gut <input type="checkbox"/> C      ungünstig / mittel-schlecht	
Arbeitsschritt II.1: Ermittlung und Darstellung der Betroffenheit der Art <small>(ohne die unter II.2 beschriebenen Maßnahmen)</small>		
<p>Ein Vorkommen der Kleinen Bartfledermaus ist potenziell gegeben, die Art wird im Messtischblatt als planungsrelevant angegeben. Bei der Begutachtung der überplanten Strukturen am 05.04.2016 konnte zwar kein besonders hohes Potenzial an Quartiermöglichkeiten für die Kleine Bartfledermaus festgestellt werden, doch gänzlich auszuschließen sind kleinere Höhlen in und an den Gehölzstrukturen und eventuell überplanten Gebäudestrukturen nicht.</p>		
Arbeitsschritt II.2: Einbeziehen von Vermeidungsmaßnahmen und des Risikomanagements		
<p>Da eine Nutzung als Fortpflanzungs- und Ruhestätte der Gehölz- und Gebäudestrukturen nicht gänzlich ausgeschlossen werden kann, sind die Rodungs- und Abrissarbeiten außerhalb der Wochstubezeit (Mai bis August) durchzuführen. In diesem Zeitraum wären einzelne Individuen am immobilsten und das Verletzungs- bzw. Tötungsrisiko am größten.</p>		
Arbeitsschritt II.3: Prognose der artenschutzrechtlichen Verbotstatbestände <small>(unter Voraussetzung der unter II.2 beschriebenen Maßnahmen)</small>		
<p>Unter Berücksichtigung der vorgehaltenen Vermeidungsmaßnahmen V1 sind keine erheblichen Beeinträchtigungen herauszustellen.</p>		
<ol style="list-style-type: none"> <li>1. Werden evtl. Tiere verletzt oder getötet? <small>(außer bei unabwendbaren Verletzungen oder Tötungen, bei einem nicht signifikant erhöhtem Tötungsrisiko oder infolge von Nr. 3)</small> <span style="float: right;"><input type="checkbox"/> ja    <input checked="" type="checkbox"/> nein</span></li> <li>2. Werden evtl. Tiere während der Fortpflanzungs-, Aufzucht-, Mauser-, Überwinterungs- und Wanderungszeiten so gestört, dass sich der Erhaltungszustand der lokalen Population verschlechtern könnte? <span style="float: right;"><input type="checkbox"/> ja    <input checked="" type="checkbox"/> nein</span></li> <li>3. Werden evtl. Fortpflanzungs- oder Ruhestätten aus der Natur entnommen beschädigt oder zerstört, ohne dass deren ökologische Funktion im räumlichen Zusammenhang erhalten bleibt? <span style="float: right;"><input type="checkbox"/> ja    <input checked="" type="checkbox"/> nein</span></li> <li>4. Werden evtl. wild lebende Pflanzen oder ihre Entwicklungsformen aus der Natur entnommen, sie oder ihre Standorte beschädigt oder zerstört, ohne dass deren ökologische Funktion im räumlichen Zusammenhang erhalten bleibt? <span style="float: right;"><input type="checkbox"/> ja    <input checked="" type="checkbox"/> nein</span></li> </ol>		



### **Arbeitsschritt III: Beurteilung der Ausnahmevoraussetzungen**

(wenn mindestens eine der unter II.3 genannten Fragen mit „ja“ beantwortet wurde)

1. Ist das Vorhaben aus zwingenden Gründen des überwiegenden öffentlichen Interesses gerechtfertigt?  ja  nein

2. Können zumutbare Alternativen ausgeschlossen werden?  ja  nein

3. Wird der Erhaltungszustand der Populationen sich bei europäischen Vogelarten nicht verschlechtern bzw. bei FFH-Anhang IV-Arten günstig bleiben?  ja  nein

## B.) Antragsteller (Anlage „Art-für-Art-Protokoll“)

Angaben zur Artenschutzprüfung für einzelne Arten (Für alle Arten, die im Sinne einer vertiefenden Art-für-Art-Betrachtung geprüft werden, einzeln bearbeiten!)														
Durch Plan/Vorhaben betroffene Art: <b>Abendsegler (Nyctalus noctula)</b>														
Schutz- und Gefährdungsstatus der Art														
<input checked="" type="checkbox"/> FFH-Anhang IV-Art  <input type="checkbox"/> europäische Vogelart	<b>Rote Liste-Status</b> Deutschland <table border="1"><tr><td>V</td></tr></table> Nordrhein-Westfalen <table border="1"><tr><td>R</td></tr></table>	V	R	<b>Messtischblatt</b>  <table border="1"><tr><td>47083</td></tr></table>	47083									
V														
R														
47083														
<b>Erhaltungszustand in Nordrhein-Westfalen</b> <input type="checkbox"/> atlantische Region <input checked="" type="checkbox"/> kontinentale Region <table border="0"> <tr><td><input checked="" type="checkbox"/> grün</td><td>günstig</td></tr> <tr><td><input type="checkbox"/> gelb</td><td>ungünstig / unzureichend</td></tr> <tr><td><input type="checkbox"/> rot</td><td>ungünstig / schlecht</td></tr> </table>	<input checked="" type="checkbox"/> grün	günstig	<input type="checkbox"/> gelb	ungünstig / unzureichend	<input type="checkbox"/> rot	ungünstig / schlecht	<b>Erhaltungszustand der lokalen Population</b> (Angabe nur erforderlich bei evtl. erheblicher Störung (II.3 Nr.2) oder voraussichtlichem Ausnahmeverfahren(III)) <input type="checkbox"/> A    günstig / hervorragend <input type="checkbox"/> B    günstig / gut <input type="checkbox"/> C    ungünstig / mittel-schlecht							
<input checked="" type="checkbox"/> grün	günstig													
<input type="checkbox"/> gelb	ungünstig / unzureichend													
<input type="checkbox"/> rot	ungünstig / schlecht													
Arbeitsschritt II.1: Ermittlung und Darstellung der Betroffenheit der Art (ohne die unter II.2 beschriebenen Maßnahmen)														
<p>Ein Vorkommen des Großen Abendsegler ist potenziell gegeben, die Art wird im Messtischblatt als planungsrelevant angegeben. Die Habitatstrukturen lassen ein Vorkommen nicht grundsätzlich ausschließen. Bei der Begutachtung der überplanten Strukturen am 05.04.2016 konnte kein Potenzial an Quartiermöglichkeiten für den Abendsegler festgestellt werden. Eine Nutzung der überplanten Strukturen als Nahrungshabitat ist jedoch zu erwarten.</p>														
Arbeitsschritt II.2: Einbeziehen von Vermeidungsmaßnahmen und des Risikomanagements														
<p>Spezielle Vermeidungs- bzw. Ausgleichsmaßnahmen sind nicht erforderlich.</p>														
Arbeitsschritt II.3: Prognose der artenschutzrechtlichen Verbotstatbestände (unter Voraussetzung der unter II.2 beschriebenen Maßnahmen)														
<p>Die Gefahr einer Verletzung bzw. Tötung von Individuen des Abendsegler ist durch das Vorhaben nicht gegeben. Potenzielle Quartiere sind im Eingriffsbereich nicht vorhanden und werden demzufolge durch das Bauvorhaben nicht zerstört. Die überplanten Flächen sind potenziell geeignet anteilig als Nahrungshabitat genutzt zu werden. Vor dem Hintergrund der geringen Größe der Fläche und der noch vorhandenen gleichwertigen Ausweichflächen im Umfeld, sind keine erheblichen Beeinträchtigungen zu erwarten</p>														
<table border="0"> <tr> <td>1. Werden evtl. Tiere verletzt oder getötet? (außer bei unabwendbaren Verletzungen oder Tötungen, bei einem nicht signifikant erhöhtem Tötungsrisiko oder infolge von Nr. 3)</td> <td><input type="checkbox"/> ja</td> <td><input checked="" type="checkbox"/> nein</td> </tr> <tr> <td>2. Werden evtl. Tiere während der Fortpflanzungs-, Aufzucht-, Mauser-, Überwinterungs- und Wanderungszeiten so gestört, dass sich der Erhaltungszustand der lokalen Population verschlechtern könnte?</td> <td><input type="checkbox"/> ja</td> <td><input checked="" type="checkbox"/> nein</td> </tr> <tr> <td>3. Werden evtl. Fortpflanzungs- oder Ruhestätten aus der Natur entnommen beschädigt oder zerstört, ohne dass deren ökologische Funktion im räumlichen Zusammenhang erhalten bleibt?</td> <td><input type="checkbox"/> ja</td> <td><input checked="" type="checkbox"/> nein</td> </tr> <tr> <td>4. Werden evtl. wild lebende Pflanzen oder ihre Entwicklungsformen aus der Natur entnommen, sie oder ihre Standorte beschädigt oder zerstört, ohne dass deren ökologische Funktion im räumlichen Zusammenhang erhalten bleibt?</td> <td><input type="checkbox"/> ja</td> <td><input checked="" type="checkbox"/> nein</td> </tr> </table>			1. Werden evtl. Tiere verletzt oder getötet? (außer bei unabwendbaren Verletzungen oder Tötungen, bei einem nicht signifikant erhöhtem Tötungsrisiko oder infolge von Nr. 3)	<input type="checkbox"/> ja	<input checked="" type="checkbox"/> nein	2. Werden evtl. Tiere während der Fortpflanzungs-, Aufzucht-, Mauser-, Überwinterungs- und Wanderungszeiten so gestört, dass sich der Erhaltungszustand der lokalen Population verschlechtern könnte?	<input type="checkbox"/> ja	<input checked="" type="checkbox"/> nein	3. Werden evtl. Fortpflanzungs- oder Ruhestätten aus der Natur entnommen beschädigt oder zerstört, ohne dass deren ökologische Funktion im räumlichen Zusammenhang erhalten bleibt?	<input type="checkbox"/> ja	<input checked="" type="checkbox"/> nein	4. Werden evtl. wild lebende Pflanzen oder ihre Entwicklungsformen aus der Natur entnommen, sie oder ihre Standorte beschädigt oder zerstört, ohne dass deren ökologische Funktion im räumlichen Zusammenhang erhalten bleibt?	<input type="checkbox"/> ja	<input checked="" type="checkbox"/> nein
1. Werden evtl. Tiere verletzt oder getötet? (außer bei unabwendbaren Verletzungen oder Tötungen, bei einem nicht signifikant erhöhtem Tötungsrisiko oder infolge von Nr. 3)	<input type="checkbox"/> ja	<input checked="" type="checkbox"/> nein												
2. Werden evtl. Tiere während der Fortpflanzungs-, Aufzucht-, Mauser-, Überwinterungs- und Wanderungszeiten so gestört, dass sich der Erhaltungszustand der lokalen Population verschlechtern könnte?	<input type="checkbox"/> ja	<input checked="" type="checkbox"/> nein												
3. Werden evtl. Fortpflanzungs- oder Ruhestätten aus der Natur entnommen beschädigt oder zerstört, ohne dass deren ökologische Funktion im räumlichen Zusammenhang erhalten bleibt?	<input type="checkbox"/> ja	<input checked="" type="checkbox"/> nein												
4. Werden evtl. wild lebende Pflanzen oder ihre Entwicklungsformen aus der Natur entnommen, sie oder ihre Standorte beschädigt oder zerstört, ohne dass deren ökologische Funktion im räumlichen Zusammenhang erhalten bleibt?	<input type="checkbox"/> ja	<input checked="" type="checkbox"/> nein												



## B.) Antragsteller (Anlage „Art-für-Art-Protokoll“)

Angaben zur Artenschutzprüfung für einzelne Arten (Für alle Arten, die im Sinne einer vertiefenden Art-für-Art-Betrachtung geprüft werden, einzeln bearbeiten!)		
Durch Plan/Vorhaben betroffene Art: <b>Zwergfledermaus (Pipistrellus pipistrellus)</b>		
Schutz- und Gefährdungsstatus der Art		
<input checked="" type="checkbox"/> FFH-Anhang IV-Art  <input type="checkbox"/> europäische Vogelart	<b>Rote Liste-Status</b> Deutschland * Nordrhein-Westfalen *	<b>Messtischblatt</b> <div style="border: 1px solid black; padding: 5px; width: 100px; text-align: center;">47083</div>
<b>Erhaltungszustand in Nordrhein-Westfalen</b> <input type="checkbox"/> atlantische Region <input checked="" type="checkbox"/> kontinentale Region <div style="display: flex; gap: 10px; margin-top: 5px;"> <div style="display: flex; align-items: center;"><div style="width: 15px; height: 15px; background-color: green; border: 1px solid black; margin-right: 5px;"></div> grün</div> <div style="display: flex; align-items: center;"><div style="width: 15px; height: 15px; background-color: yellow; border: 1px solid black; margin-right: 5px;"></div> gelb</div> <div style="display: flex; align-items: center;"><div style="width: 15px; height: 15px; background-color: red; border: 1px solid black; margin-right: 5px;"></div> rot</div> </div> <div style="margin-left: 20px;">           günstig            ungünstig / unzureichend            ungünstig / schlecht         </div>	<b>Erhaltungszustand der lokalen Population</b> <small>(Angabe nur erforderlich bei evtl. erheblicher Störung (II.3 Nr.2) oder voraussichtlichem Ausnahmeverfahren(III))</small> <input type="checkbox"/> <b>A</b> günstig / hervorragend <input type="checkbox"/> <b>B</b> günstig / gut <input type="checkbox"/> <b>C</b> ungünstig / mittel-schlecht	
Arbeitsschritt II.1: Ermittlung und Darstellung der Betroffenheit der Art <small>(ohne die unter II.2 beschriebenen Maßnahmen)</small>		
<p>Ein Vorkommen der Zwergfledermaus ist potenziell gegeben, die Art wird im Messtischblatt als planungsrelevant angegeben. Bei der Begutachtung der überplanten Strukturen am 05.04.2016 konnte zwar kein besonders hohes Potenzial an Quartiermöglichkeiten für die Zwergfledermaus festgestellt werden, doch gänzlich auszuschließen sind kleinere Höhlen in und an den eventuell überplanten Gebäudestrukturen nicht.</p>		
Arbeitsschritt II.2: Einbeziehen von Vermeidungsmaßnahmen und des Risikomanagements		
<p>Da eine Nutzung als Fortpflanzungs- und Ruhestätte der Gebäudestrukturen nicht gänzlich ausgeschlossen werden kann, sind die Abrissarbeiten außerhalb der Wochstubenzeit (Mai bis August) durchzuführen. In diesem Zeitraum wären einzelne Individuen am immobilsten und das Verletzungs- bzw. Tötungsrisiko am größten.</p>		
Arbeitsschritt II.3: Prognose der artenschutzrechtlichen Verbotstatbestände <small>(unter Voraussetzung der unter II.2 beschriebenen Maßnahmen)</small>		
<p>Unter Berücksichtigung der vorgehaltenen Vermeidungsmaßnahmen V1 sind keine erheblichen Beeinträchtigungen herauszustellen.</p>		
<ol style="list-style-type: none"> <li>1. Werden evtl. Tiere verletzt oder getötet? <small>(außer bei unabwendbaren Verletzungen oder Tötungen, bei einem nicht signifikant erhöhtem Tötungsrisiko oder infolge von Nr. 3)</small> <span style="float: right;"><input type="checkbox"/> ja    <input checked="" type="checkbox"/> nein</span></li> <li>2. Werden evtl. Tiere während der Fortpflanzungs-, Aufzucht-, Mauser-, Überwinterungs- und Wanderungszeiten so gestört, dass sich der Erhaltungszustand der lokalen Population verschlechtern könnte? <span style="float: right;"><input type="checkbox"/> ja    <input checked="" type="checkbox"/> nein</span></li> <li>3. Werden evtl. Fortpflanzungs- oder Ruhestätten aus der Natur entnommen beschädigt oder zerstört, ohne dass deren ökologische Funktion im räumlichen Zusammenhang erhalten bleibt? <span style="float: right;"><input type="checkbox"/> ja    <input checked="" type="checkbox"/> nein</span></li> <li>4. Werden evtl. wild lebende Pflanzen oder ihre Entwicklungsformen aus der Natur entnommen, sie oder ihre Standorte beschädigt oder zerstört, ohne dass deren ökologische Funktion im räumlichen Zusammenhang erhalten bleibt? <span style="float: right;"><input type="checkbox"/> ja    <input checked="" type="checkbox"/> nein</span></li> </ol>		

**Arbeitsschritt III: Beurteilung der Ausnahmevoraussetzungen**

(wenn mindestens eine der unter II.3 genannten Fragen mit „ja“ beantwortet wurde)

1. Ist das Vorhaben aus zwingenden Gründen des überwiegenden öffentlichen Interesses gerechtfertigt?  ja  nein
2. Können zumutbare Alternativen ausgeschlossen werden?  ja  nein
3. Wird der Erhaltungszustand der Populationen sich bei europäischen Vogelarten nicht verschlechtern bzw. bei FFH-Anhang IV-Arten günstig bleiben?  ja  nein